

2022 Aurona

鉅橡永續報告書



目錄

董事長的話	2
一、永續架構	5
1.1關於本報告書.....	5
1.2利害關係人鑑別.....	6
1.3利害關係人溝通.....	6
1.4重大主題鑑別.....	7
1.5公司管理方針.....	10
二、誠信與創新	15
2.1公司簡介.....	15
2.2治理績效.....	19
2.3風險管理.....	23
2.4法規遵循.....	27
三、品質與服務	31
3.1品質保證.....	31
3.2顧客服務.....	32
3.3供應商管理.....	32
四、綠色生產	37
4.1原物料與能源管理.....	37
4.2溫室氣體排放管理.....	38
4.3水資與廢棄物管理.....	39
五、鉅橡與員工	41
5.1人才架構.....	41
5.2員工福利.....	43
5.3職業安全與健康.....	45
六、社會關懷	53
6.1社會公益.....	52
附錄	55
附錄一：GRI永續性報導準則(GRI準則)對照表.....	55
附錄二：臺灣證券交易所「上市公司編製與申報永續報告書作業辦法」(第四條第四項)....	60
附錄三：永續會計準則SASB對照表.....	61



董事長的話

111 年度鉅橡企業隨著市場變化，營運調整大致區分為二部分，其一為印刷電路板的市場經營，高階載板（例：ABF、BT 載板等），車用 PCB 或 3C 電子產品的需求，本公司也會確保穩定的品質與供貨，來滿足客戶的需求。海外市場與中國市場，在疫情與中美貿易戰影響下，本公司仍會持續調整生產策略來貼近客戶的需求，提升自身的競爭優勢。

其二、鉅橡企業經過多年在建材市場布局，在美耐板市場能見度與知名度目前已較之前大幅提升，其銷售較前幾年銷售營業額有穩健成長，除了一般家居設計使用外，今年持續在公共工程專案開拓市場，並與國內各大連鎖品牌合作與推廣，並積極打入新建商場與新建醫院個案，展望未來能在美耐板市場的競爭中，逐漸提高品牌產品的市占率。

展望 2022 年，雖因中美貿易戰與疫情關係讓整體發展的腳步稍有遲緩，但在載板應用、車用、5G 及其它創新科技帶動下，能讓 PCB 產業鏈也有更多的運用設計與投入。本公司作為供應鏈的一份子，也持續積極調整體質，從內到外能隨時因應市場的變化來調整生產並滿足客戶的需求。

董事長：莊煌星

莊煌星

ESG 績效亮點



環境面

- 2022年未有禁止或具爭議性之產品。
- 2022年產品使用再生物料達**29.2%**。
- 2022年無發生嚴重洩漏之情事。
- 2022年舊大樓天井燈全數更換為LED燈，更換後每月用電較前一年降**2,000**度以上。
- 2022年無排放破壞臭氧層物質(ODS)的排放。

E



社會面

- 2022年無強迫勞動、使用童工。
- 2022年無發生歧視或性騷擾事件。
- 2022年育嬰留停復職、留任率達**100%**。
- 2022年員工及非員工皆無發生重大職災及死亡事件。
- 2022年參與社會公益活動金額總計**581,130**元。
- 2022年總離職率下降了約 **33.32%**。

S



公司治理面

- 2022年無違反公司法、商業法、證券金融法規。
- 2022年無涉及貪污事件、反競爭行為、反托拉斯和壟斷行為而衍生之法律訴訟。
- 2022年無違反行銷相關法規及自願守則的事件。
- 2022年無發生因產品與服務的提供與使用而違反法律和規定的情事。
- 2022年無發生客戶個資洩漏情之情事及受主管機關裁罰事件。
- 2022年危害辨識、風險評估及事故調查，無重大異常發生。
- 2022年員工考核比率達**100%**。
- 2022年公司治理評鑑結果列為**66%~80%**。



01

永續架構

- 1.1關於本報告書
- 1.2利害關係人鑑別
- 1.3利害關係人溝通
- 1.4重大主題鑑別
- 1.5公司管理方針

Available Products For Customers' Demand



Aurora



一、永續架構

1.1 關於本報告書

鉅橡企業股份有限公司依據「上市(櫃)公司編製與申報永續報告書作業辦法」規範，本報告書為鉅橡企業股份有限公司(在報告書中將以「鉅橡企業」、「鉅橡」、「本公司」、「我們」簡稱表示)第二本發行之「永續報告書」(以下簡稱報告書、本報告書、ESG 報告書)。本公司藉由報告書之發行，透揭露公司在環境面、社會面、公司治理面三大面向之永續作為以及執行績效，讓利害關係人瞭解鉅橡在企業永續發展以及社會責任實踐狀況上的努力以及持續進步的決心。

◆ 編輯原則

本報告書架構參考 GRI 協會於 2021 年公佈之通用準則 2021(Universal Standards 2021)、「上市上櫃公司永續發展實務守則」、氣候相關財務揭露框架(Task Force on Climate-related Financial Disclosures, TCFD)及 SASB 永續會計準則(Sustainability Accounting Standards Board, SASB)進行編撰。

◆ 範疇與數據來源

本報告書所揭露數據以及內容為 2022 年度(2022 年 1 月 1 日至 2022 年 12 月 31 日)之資訊為主，報告書資訊涵蓋範圍包括鉅橡總公司。本報告書揭露之數據資訊範疇與年報一致(2022 年 1 月 1 日至 12 月 31 日)，若有涉及其他報告範疇則另行於報告內文中說明。此外，本公司除參酌 GRI 之重大性揭露原則外，更以更嚴謹的標準進行編製，透過不斷改善，檢視資料蒐集流程與範圍，逐年提升各項資料品質。

報告書中所揭露的統計數據來自本公司自行統計與調查的結果，有關財務數據來源，皆來自於勤業眾信聯合會計師事務所簽證之財務年報資訊，以新臺幣計算。此外，環保安全衛生相關績效則採用國際通用指標呈現，部分數據則引用政府機關網站公開發佈的資料，並以一般慣用之數值描述方式呈現，若有推估之情形，會於各相關章節註明。

◆ 重大營運變更

本公司於報導期間無發生重大營運變更事件。2022 年於組織規模、架構、所有權、股本結構及供應鏈營運據點，均無重大改變；所有權部份，因董事持股部份未有重大變動，故所有權與經營權亦無重大變動，法人部份則隨市場之變動，持股多寡由法人自行調整。

◆ 報告發行與聯絡方式

此為鉅橡編製之第二本永續報告書，首次發行時間為：2022 年 9 月，現行發行時間為：2023 年 9 月，本公司將每年於 9 月定期發行「永續報告書」。希冀透過永續報告書的發行，可以縮短與利害關係人的距離，讓其明瞭本公司對永續經營的決心跟執行成效，本報告書由財務部負責管理，對於本報告書內容有任何問題或建議，誠摯歡迎透過下列方式與我們聯絡：

- ◆ 報告書責任單位：財務部
- ◆ 聯絡人：賴宏杰 財務長
- ◆ 電話：(06)7266339
- ◆ 信箱：jerrylai@aurona.com.tw

1.2 利害關係人鑑別

本公司參考 GRI 準則中所列出公司可能之利害關係人包括：商業夥伴、社福組織、消費者、客戶、員工與其他工作者、政府、當地社區、非政府組織、股東與其他投資人、供應商、公協會、弱勢群體等，以及同業的利害關係人來進行鑑別，透過外部專家依公司對該利害關係人之實際負面衝擊、潛在負面衝擊、實際正面影響、潛在正面影響討論出 2022 年度之重要利害關係人。

本公司與外部學者、專家討論後所得出 7 類利害關係人分別為員工、供應商、股東、銀行機構、社區 / 地方團體、客戶、政府機關。

1.3 利害關係人溝通

鉅橡用心經營關係，並透過傾聽利害關係人的聲音，建立透明、有效的多向溝通管道，本著企業開放的態度，接納各方多元意見，並藉由利害關係人的辨識與溝通獲得寶貴的意見，瞭解利害關係人的需求與期許，以解決不必要的誤解與紛爭之外，更事先發掘公司可能遇到的風險與管理上的盲點，讓公司在經營策略上隨時作調整與應對，與利害關係人共同朝向雙贏以達企業永續經營的理念。利害關係人的鑑別與溝通，是企業社會責任的基礎。為了解利害關係人對於本公司之經濟面、環境面與社會面之期望，我們透過問卷調查、客服網路信箱、股東大會等方式，收集來自內部與外部不同管道的意見，做為公司日後研擬管理方針之參考。

本公司利害關係人關切議題及溝通管道如下：

利害關係人	利害關係人對本公司的意義	溝通管道	溝通頻率	溝通成效
 員工	員工是鉅橡公司的根基，也是公司成長的重要引擎。	<ul style="list-style-type: none"> ◆ 內 / 外部教育訓練 ◆ 總經理信箱 ◆ 職業安全衛生委員會 ◆ 職工福利委員會 ◆ 勞工退休金監督委員會 ◆ 勞資會議 ◆ 申訴專線 ◆ E-Mail 	<ul style="list-style-type: none"> ◆ 每季一次 ◆ 即時 	<ol style="list-style-type: none"> 1. 依員工個人工作所需、提供多元溝通管道，即時給予員工協助。 2. 定期舉辦勞資溝通會議。 3. 成立職業安全衛生委員會，且通過與取得安全管理系統 ISO 45001 環境驗證，落實安全衛生。
 供應商	本公司重視供應商合作夥伴提供的原物料品質及工程服務，透過供應商管理辦法，建立良好互信合作關係，達成永續成長目標。	<ul style="list-style-type: none"> ◆ 供應商評鑑表 ◆ 環境管理物質自我查核表 ◆ 無衝突礦產保證書 ◆ 電話 / 信箱 / 官網 	<ul style="list-style-type: none"> ◆ 每年一次 ◆ 不定時 	<ul style="list-style-type: none"> ◆ 確保供應商遵循環境保護法規及符合公司進貨需求
 股東	股東是本公司發行股票之持有者，故我們必須對其負責。	<ul style="list-style-type: none"> ◆ 股東會 / 年報 ◆ 電話 ◆ 信箱 / 官網 ◆ 公開資訊觀測站發布重大訊息 	<ul style="list-style-type: none"> ◆ 每年一次 ◆ 不定時 	<ul style="list-style-type: none"> ◆ 成功幫助股東瞭解公司財務、業務、公司治理等最新公開資訊
 銀行機構	銀行提供較優惠的借貸及存款方案，是我司創造穩定金流的關鍵。	<ul style="list-style-type: none"> ◆ 電話 ◆ 信箱 ◆ 面對面會議 	<ul style="list-style-type: none"> ◆ 不定時 	<ul style="list-style-type: none"> ◆ 成功幫助銀行機構瞭解公司財務、業務、公司治理等最新公開資訊
 社區 / 地方團體	積極參與社區及敦親睦鄰相關活動，並瞭解居民對本公司的關注議題。	<ul style="list-style-type: none"> ◆ 敦親睦鄰問卷調查 ◆ 專職顧問 ◆ 親自拜訪 	<ul style="list-style-type: none"> ◆ 一年一次 顧問：每周不定時 ◆ 不定期 	<ul style="list-style-type: none"> ◆ 社區活動參與 ◆ 宮廟祭祀活動參與

利害關係人	利害關係人對本公司的意義	溝通管道	溝通頻率	溝通成效
 客戶	客戶不僅是主要收入來源，更影響公司形象和品牌。瞭解客戶需求，調整產品和服務，建立可靠品牌聲譽。增進客戶信任，促進長期合作，實現公司穩健發展。	<ul style="list-style-type: none"> ◆ 電話 ◆ 信箱 ◆ 客戶滿意度調查問卷 	◆ 不定期	◆ 鉅橡所提供的產品品質與售後服務皆受客戶信任，也無重大異常發生
 政府機關	遵循法規合規、提供資訊透明度。對公司的永續經營和社會責任扮演著關鍵角色。	<ul style="list-style-type: none"> ◆ 電話 ◆ 信箱 ◆ 紙本郵件 	◆ 不定時	◆ 成功幫助政府機關瞭解公司財務、業務、公司治理等最新公開資訊

1.4 重大主題鑑別

本公司重大主題之選項參考 GRI 主題準則與永續會計準則 (SASB)，鑑別則由公司代表、各部門主管、外部專家，依公司於該主題對經濟、環境、社會 (人與人權) 之實際或潛在的負面衝擊與正面影響評分。

和 2021 年相比，除了因應 GRI 改版將「有關環境保護的法規遵循」、「社會經濟法規遵循」撰寫至 GRI 2 條文中，公司內部與外部專家更一同審視「公司治理」、「空污」、「可再生能源」、「勞資關係」主題之必要性，最後經由各部門主管決議將這幾項主題揭露於 GRI 條文中，另外也新增了「供應商環境評估 & 供應商社會評估」作為此次之重大主題。

評鑑過程可具體分為四階段：

一、了解組織脈絡

參考GRI主題準則、永續會計準則(SASB)，一共彙整出**36**項永續議題。

二、鑑別實際及潛在衝擊

由公司代表、各部門主管及外部專家依公司於該永續議題對經濟、環境、社會(人與人權)之實際或潛在的負面衝擊與正面影響進行評分，再將各主題之實際負面衝擊、潛在負面衝擊、實際正面影響、潛在正面影響於經濟、環境、社會(人與人權)之得分相加後排序，得出總分大於30分者共有**16**項。

三、評估衝擊顯著性

經公司代表及各部門主管與利害關係人議合後，再與外部專家進行開會討論。藉由過去營運經驗，探討議題的影響顯著程度與可能性，最終選定**16**項議題作為本公司此次之重大主題。

四、排定最顯著衝擊的報導優先排序

公司代表及各部門主管依主題性質，與外部專家進行綜合性評估，將16項主題歸納合併為**10**項重大主題。重大主題陸續分配至報告書各章節進行揭露。

本公司鑑別出的 10 項重大主題分別為：「經濟績效」、「物料 & 創新產品與技術」、「能源」、「廢棄物 & 水與放流水」、「排放」、「職業安全衛生」、「顧客健康與安全 & 客戶服務管理 & 客戶隱私 & 資訊安全」、「誠信經營」、「風險管理」、「供應商環境評估 & 供應商社會評估」。

◆ 重大主題鑑別結果

重大主題鑑別結果				
重大主題				
1 經濟績效	2 物料 & 創新產品與技術	3 能源	4 廢棄物 & 水與放流水	5 排放
6 職業安全衛生	7 顧客健康與安全 & 客戶服務管理 & 客戶隱私 & 資訊安全	8 誠信經營	9 風險管理	10 供應商環境評估 & 供應商社會評估
次要主題				
11 市場地位	12 間接經濟衝擊	13 採購實務	14 反貪腐	15 反競爭行為
16 稅務	17 生物多樣性	18 勞雇關係	19 勞 / 資關係	20 訓練與教育
21 員工多元化與平等機會	22 不歧視	23 結社自由與團體協商	24 童工	25 強迫與強制勞動
26 保全實務	27 原住民權利	28 當地社區	29 公共政策	30 行銷與標示

◆ 重大主題列表

重大主題列表	描述組織與重大主題相關的政策或承諾	描述影響衝擊	實際 / 潛在正面 / 負面	主要影響對象
經濟績效 (GRI 201)	經濟績效係檢視企業競爭力之重要指標。用以檢視公司之營利能力，並且在環境變動和挑戰劇增的情況，能否維持一定之盈利水準，亦是企業營運的基礎，並達成長期穩定的永續發展績效。	擁有良好的經濟績效，才能永續提供優質的產品及服務，倘若因市場緊縮導致財務狀況不佳，將影響公司的經濟命脈，故我們制訂妥善的經營策略及穩固的財務體質，以奠定公司的永續發展基礎。	實際正面 / 潛在正面 / 潛在負面	股東、銀行機構
物料 & 創新產品與技術 (GRI 301)	如不進行創新與物料控管，公司產品未來可能面臨缺料、斷料，或是被其他產品取代，執行物料控管之後可降低原物料斷料風險，而利用再生物料可降低公司成本，達到原物料循環經濟再利用成效，創新則可使公司永續經營不被淘汰。	本公司致力於永續經營，擁有完善的物料管理是我們長期以來的堅持，如若不妥善進行管理，將會因斷料風險導致無法生產而無法交貨給客戶，使其無法訂購所需用料，轉而尋求其他供應商，造成公司在市場中，無法降低成本及利潤減少，從而經營困難。	潛在 / 正面 潛在 / 負面 實際 / 正面	供應商、客戶
能源 (GRI 302)	環境保護議題日漸受到重視，如何提升能源效率，落實污染防治，減少環境衝擊，亦是本公司營運的責任之一，落實環保作為；除了可避免違反法規之風險，亦能提升企業形象。	本公司致力於能源永續，遵守環保政策承諾，強調全員遵守法規、節約能源、資源回收及產品穩定度，降低不良率以減少能源耗損來提升公司形象，並降低法律風險。本公司設定 750kwp 發電容量的目標，配合 ISO 14001 及 ISO 14064-1 標準的內部管理審查，確保能源效率的可持續改進。如能源成本波動或技術落後，可能對經營穩定性造成影響，且實施環保措施需要資金投入，導致成本上升。此外，若環保政策未得到充分執行，可能受到監管機構的處罰，影響企業聲譽。	實際正面 / 實際負面 / 潛在正面 / 潛在負面	股東、政府機關

重大主題列表	描述組織與重大主題相關的政策或承諾	描述影響衝擊	實際 / 潛在正面 / 負面	主要影響對象
廢棄物 & 水與放流水 (GRI 306、GRI 303)	資源再利用為現今各工廠重要議題，本公司致力於廢棄物與廢水資源再利用不遺餘力，在符合法規之前提下進行廢棄物與廢水的循環利用，減少廢棄物對環境的負擔。	實現循環利用可以增加企業的環保形象，改善環境影響，並達到符合法規的目標。然而需要克服技術上的挑戰及額外的資金和資源投入，可能會對企業的成本結構造成壓力。企業需要在技術、資源和經濟方面取得平衡，以確保環保目標的有效實現，同時維持業務的穩定性和競爭力。	實際正面 / 實際負面 / 潛在正面 / 潛在負面	股東、政府機關、供應商
排放 (GRI 305)	空污與溫室氣體排放是現今大眾關注之重要議題，鉅橡以嚴謹的態度面對，要求達到符合法規，從而實現零違規、零公害；並進一步盤查檢討，致力於降低碳排放量，藉以成為配合政府政策及大眾期望之先進製造商。	透過嚴格政策、技術投資和法規遵循，能降低空氣污染和溫室氣體排放，提升環保形象並確保排放水平符合標準，避免可能的罰款和法律風險。達成目標可能需要技術創新、法規合規和資金投入，以確保環境永續和企業穩定運行。	實際正面 / 實際負面 / 潛在正面 / 潛在負面	股東、客戶、政府機關、供應商
職業安全衛生 (GRI 403)	維護員工的生命安全及健康並提供友善的工作環境是公司的基本責任，落實職業安全管理提升職場工作安全、降低職業災害發生才可保障員工之工作安全亦可提升公司之社會形象及競爭力。	提供安全的工作環境，可以確保員工的生命安全和健康，降低職業災害的風險。與供應商的合作也需要強調職業安全衛生標準，以確保整個供應鏈的安全。此外，若職業安全衛生政策未得到充分執行，公司可能面臨監管機構的處罰，進而影響企業的聲譽。 通過實施有效的職業安全衛生措施，公司可以在內外部利益相互影響的情境中取得平衡，實現更全面的環保和社會責任。	實際正面 / 實際負面 / 潛在正面 / 潛在負面	員工、供應商、政府機關
顧客健康與安全 & 客戶服務管理 & 客戶隱私 & 資訊安全 (GRI 416、GRI 418)	客戶滿意，主要可以瞭解客戶對鉅橡的評價為何，依本公司所供貨的重要性產品，對應之客戶窗口幾乎為採購單位，因此以要求成本下調為主；其次，滿足客戶品質需求對本公司而言相對重要，如不持續執行會造成客戶對產品的質疑，進而影響公司產品在外界的形象，唯有盡責的管理，方能提升對本公司產品的信心與提高產品在永續議題上的競爭力。	目前消費市場對 ESG 的重視不斷提升，消費者不再只是購買商品或服務，更是尋求地球永續經營認同感。以往消費者的購買行為主要是在價格、品質、服務等條件中選擇，現在更關注是否兼顧 ESG 管理，以盡到公司、社會大至環境面的責任。鉅橡除提升與完善揭露品質層面外，其要求符合規定之上市櫃公司應取得國際 ISO 第三方國際驗證，敦促企業重視揭露內容的正確性，重視永續精神積極與利害關係人做更好的溝通。	實際正面 / 實際負面 / 潛在正面 / 潛在負面	股東、客戶、供應商、政府機關
誠信經營 (自訂主題)	誠信經營乃是企業營運的基礎，並達成長期穩定的永續發展。鉅橡企業係以「與客戶建立良好關係的長期合作夥伴」為己任，故誠信乃鉅橡企業之根本。	我們建立良好內部控制制度，以避免公司有違章亂紀和違反法規等情事產生，從而樹立良好體制。無論是對外與對內均能創造良好聲譽，對於經營績效和法規遵循等都能產生正面影響。	潛在 / 正面 實際 / 正面 潛在 / 負面	員工、客戶、股東

重大主題列表	描述組織與重大主題相關的政策或承諾	描述影響衝擊	實際 / 潛在正面 / 負面	主要影響對象
風險管理 (自訂主題)	經利害關係人溝通關注度及衝擊程度分析後，風險管理主題對於本公司相對重要。如有針對營運相關風險進行事先評估及討論，當發生重大突發事件時，即可透過公司資源相互支援以縮短與減少危機之影響，並加速復原至正常營運，以降低營運衝擊。	<p>經濟（財務）面 - 通膨風險、匯率風險，本公司施行的對應策略如下：</p> <ul style="list-style-type: none"> ◆ 從事外幣計價之銷貨與進貨交易，因而使本公司產生匯率變動暴險。 ◆ 於資產負債表日非功能性貨幣計價之貨幣性資產與貨幣性負債帳面金額。 ◆ 同時以浮動及固定利率借入資金，因而產生利率暴險。本公司藉由維持一適當之固定及浮動利率組合來管理利率風險。 ◆ 因持有國內上市（櫃）公司股票而產生權益價格暴險。該權益投資非持有供交易而係屬策略性投資。本公司並未積極交易該等投資。 	<p>潛在 / 負面 潛在 / 正面 實際 / 正面 實際 / 負面</p>	股東、客戶、供應商、政府機關、員工、銀行機構
供應商環境評估 & 供應商社會評估 (GRI 308、GRI 414)	供應商在我們的營運中扮演關鍵角色，我們致力於建立與供應商合作的夥伴關係，將社會責任融入日常管理，共同追求企業永續經營。我們要求供應商遵守環境和社會標準，實現可持續發展目標。	<p>供應商管理政策確保本公司對供應鏈的環境和社會影響負起責任。透過環境和社會評估，我們對供應商進行審查及評鑑，以確保他們符合可持續發展目標。這些政策可能會對供應商造成壓力，以達到我們的要求。同時，這些努力對當地社區有積極影響，減少不良環境影響，改善員工工作條件。</p>	<p>實際 / 正面 實際 / 負面 潛在 / 負面</p>	供應商、社區 / 地方團體

1.5 公司管理方針

重大主題：經濟績效

本主題的重大原因	經濟績效係檢視企業競爭力之重要指標。用以檢視公司之營利能力，並且在環境變動和挑戰劇增的情況，能否維持一定之盈利水準，亦是企業營運的基礎，並達成長期穩定的永續發展績效。
政策 / 策略	具有公司治理及內部控制制度及相關規章制度，由專業經理人、執行董事設立營運目標及公司發展策略，並設有獨立董事及「審計委員會」監督執行績效，亦透過董事會定期檢討營運成果。
目標與標的	<ul style="list-style-type: none"> ◆ 短期目標（1~3年）：達成每年公司所訂出之預算業績目標。 ◆ 中期目標（3~5年）：積極研發高附加價值之既有產品以創造更佳之績效。 ◆ 長期目標（5年以上）：追求高績效之產品採用對於環境友善之材料、耗材等，以達到企業利益與社會永續經營之平衡。
管理評量機制	定期於董事會中討論，檢討營運目標達成情況並採取必要管理措施。
績效與調整	本公司 2022 年之每股盈餘為 3.47 元，較 2021 年之 0.94 元成長 269%。
預防或補救措施	於董事會定期檢討營運成果時，由專業經理人提出建議與改善措施。

重大主題：物料 & 創新產品與技術

本主題的重大原因	如不進行創新與物料控管，公司產品未來可能面臨缺料、斷料，或是被其他產品取代，執行物料控管之後可降低原物料斷料風險，而利用再生物料可降低公司成本，達到原物料循環經濟再利用成效，創新則可使公司永續經營不被淘汰。
政策 / 策略	全員參與、遵守法規並落實廢棄物管理程序、環安衛政策、採購管理程序。
目標與標的	<ul style="list-style-type: none"> ◆ 短期目標（1~3年）：公司產品使用再生物料達 30%。 ◆ 中期目標（3~5年）：公司產品使用再生物料目標達 40%。 ◆ 長期目標（5年以上）：公司產品使用再生物料達目標：60%。

重大主題：物料 & 創新產品與技術

管理評量機制	依 ISO 9001 與 ISO 14001 每年皆對物料的使用替換進行有效性評估。
績效與調整	相較於 2021 年，於 2022 年已替換多種再生物料，符合短期目標。如：回收美耐板 BOPP 膜再利用於成品運送纏繞膜、使用回收紙等。
預防或補救措施	藉由每年檢視整體使用再生物料成效，以擬定再生物料使用策略，同時持續與研發小組及資材課與生產單位共同討論可再被利用之再生原物料；若替換成效不如預期，本公司亦積極尋求相關單位共同溝通與合作。

重大主題：能源

本主題的重大原因	環境保護議題日漸受到重視，如何提升能源效率，落實污染防治，減少環境衝擊，亦是本公司營運的責任之一，落實環保作為；除了可避免違反法規之風險，亦能提升企業形象。
政策 / 策略	本公司的環保政策「全員參與、遵守法規、節約能源、資源回收」。
目標與標的	<ul style="list-style-type: none"> ◆ 短期目標 (1~3 年)：設置總容量約 750kwp，每年定期維護，發電效率 75% 以上。 ◆ 中期目標 (3~5 年)：積極落實節能行動，推動節能措施，提高能源使用效率。 ◆ 長期目標 (5 年以上)：評估及設置再生能源發電設備。
管理評量機制	本公司依 ISO 14001、ISO 14064-1 內部管理審查程序，每年皆針對排放管理進行 PDCA 之有效性評量。
績效與調整	本公司於 2022 年之發電效率達 75% 以上。
預防或補救措施	與專業太陽能系統廠商配合，設置及時看板及每日 / 月報表追蹤發電效率；另提供稽核室、總經理信箱，如遇有相關議題，得透過電話、電郵等方式，向相關部門提報。

重大主題：廢棄物 & 水與放流水

本主題的重大原因	資源再利用為現今各工廠重要議題，本公司致力於廢棄物與廢水資源再利用不遺餘力，在符合法規之前提下進行廢棄物與廢水的循環利用，減少廢棄物對環境的負擔。
政策 / 策略	本公司的環境永續政策為「全員參與、遵守法規、節約能源、污染預防、資源回收」。
目標與標的	<p>水與放流水</p> <ul style="list-style-type: none"> ◆ 短期目標 (1~3 年)：規劃廢水處理設施之升級及設置，以確保符合放流水標準。 ◆ 中期目標 (3~5 年)：積極落實節水行動，推動節水措施，提高水資源使用效率。 ◆ 長期目標 (5 年以上)：評估及設置水回收再利用設施。 <p>廢棄物</p> <ul style="list-style-type: none"> ◆ 短期目標 (1~3 年)：申請廠內邊料之再利用，以減少廢棄物產生。 ◆ 中期目標 (3~5 年)：提升廠內廢棄物之再利用率。 ◆ 長期目標 (5 年以上)：無重大違反再利用之相關法規與規定，且持續減少廢棄物之產生。
管理評量機制	依各主管機關管理辦法及環保法規規定辦理，並依 ISO 14001 及 ISO 14064-1 管理程序，針對資源再利用議題進行評量。
績效與調整	本公司已取得經濟部通案再利用許可，2022 年廢水回收再利用量約 4,000 立方公尺。
預防或補救措施	如若發生違反相關法規或情事，公司員工及民眾亦可透過電話、電子郵件等方式，向主管或是環工單位提出諮詢或申訴有關環保相關事項及建議。

重大主題：排放

本主題的重大原因	空污與溫室氣體排放是現今大眾關注之重要議題，鉅橡以嚴謹的態度面對，要求達到符合法規，從而實現零違規、零公害；並進一步盤查檢討，致力於降低碳排放量，藉以成為配合政府政策及大眾期望之先進製造商。
政策 / 策略	本公司的排放政策為「全員參與、遵守法規、節約能源、污染預防、資源回收」
目標與標的	<ul style="list-style-type: none"> ◆ 短期目標 (1~3 年)：配合環保相關法規逐年加嚴，定期檢視法規有無修訂，並透過環境管理查核檢視各單位法規遵循之情況，以落實最新環保相關法規之要求。 ◆ 中期目標 (3~5 年)：持續加強環保相關宣導，提升人員環保意識及觀念。 ◆ 長期目標 (5 年以上)：無重大違反環保相關法規與規定，並防止環境污染事件之發生，以零污染事件為目標。
管理評量機制	依空污許可規定辦理，並依 ISO 14001 及 ISO 14064-1 管理程序，針對排放議題進行評量。
績效與調整	本公司 2022 年空污排放檢測皆符合標準，且環保違規事件 0 件。
預防或補救措施	空污防治設備及定期委託合格檢測公司進行檢測。

重大主題：職業安全衛生

本主題的重大原因	維護員工的生命安全及健康並提供友善的工作環境是公司的基本責任，落實職業安全管理提升職場工作安全、降低職業災害發生才可保障員工之工作安全亦可提升公司之社會形象及競爭力。
政策 / 策略	本公司之環安衛政策為「全員參與、遵守法規、節約能源、污染預防、資源回收、預防災害、遵守紀律、安全文化、重視生命、自動檢查」。
目標與標的	<ul style="list-style-type: none"> ◆ 短期目標 (1~3 年)：因應職業安全衛生相關法規逐年加嚴，定期檢視法規有無修訂，並透過安全衛生管理查核檢視各單位法規遵循之情況，以落實最新安全衛生相關法規之要求。 ◆ 中期目標 (3~5 年)：持續加強相關人員之教育訓練，提升人員安全意識及觀念，提升職場工作安全。 ◆ 長期目標 (5 年以上)：無重大違反職業安全衛生之相關法規與規定，並減少職業災害之發生，以零職災為目標。
管理評量機制	本公司為確實落實職業安全管理，制定「安全衛生管理計畫」，透過計畫內之機械設備、作業環境監測、使用之危害物質清冊，從而建立自主管理制度，包含危害辨識、風險評估及管理、教育訓練、自動檢查、內部稽核、變更管理、承攬管理、緊急應變處理等制度的建立與實行，實施自主管理。為確保安全衛生管理系統之有效運作，將於每年定期召開管理審查會議確認執行成效。
績效與調整	本公司於 2022 年職業安全衛生無違法事件發生。
預防或補救措施	<ul style="list-style-type: none"> ◆ 本公司恪守《職業安全衛生相關法規》及《ISO 45001 及 CNS 45001 相關準則》為原則，並隨時留意法規及準則變動之情況，持續蒐集更新相關資訊，維護職場安全。 ◆ 各部門員工可透過電話、電子郵件等方式，向主管或是工安單位諮詢安全衛生相關事項及不安全狀況之回饋。

重大主題：顧客的健康與安全 & 客戶服務管理 & 客戶隱私 & 資訊安全

本主題的重大原因	客戶滿意，主要可以瞭解客戶對鉅橡的評價為何，依本公司所供貨的重要性產品，對應之客戶窗口幾乎為採購單位，因此以要求成本下調為主；其次，滿足客戶品質需求對本公司而言相對重要，如不持續執行會造成客戶對產品的質疑，進而影響公司產品在外界的形象，唯有盡責的管理，方能提升對本公司產品的信心與提高產品在永續議題上的競爭力。
政策 / 策略	<ul style="list-style-type: none"> ◆ 以專業的技術製造優良的產品、以適切的品質滿足客戶的需求。 ◆ 對整體品質管理系統之運作藉由內部稽核、管理審查、流程監督及量測之執行，以驗證持續改善之有效性。
目標與標的	<ul style="list-style-type: none"> ◆ 短期目標 (1~3 年)：重覆異常發生率，全區客戶 1 年能小於 6 件。 ◆ 中期目標 (3~5 年)：重覆異常發生率，全區客戶 1 年能小於 4 件。 ◆ 長期目標 (5 年以上)： <ol style="list-style-type: none"> 1. 重覆異常發生率，全區客戶 1 年能小於 2 件。 2. 依據品質政策，展開可量測之目標，並要求組織內相關部門，依「目標管理作業程序」落實推動確保品質管理系統有效與持續改進。
管理評量機制	本公司依 ISO 9000、ISO 14001、ISO 45001、TOSHMS 45001 證書等內部管理審查程序，每年皆針對排放管理進行 PDCA 之有效性評量。
績效與調整	業務部依「滿意度作業程序」實施，定期發出滿意度調查，及收集納入之情報資訊，作為品質管理系統績效之衡量指標。
預防或補救措施	為落實品質的穩定性，品保部門將規劃相關的軟硬體資源及監督、量測、和分析的管制流程，以驗證所規劃之結果，來確保流程之有效性的運作及管制，當客戶對產品有疑慮時，可利用電話、電郵、書面等管道向本公司業務單位溝通。

重大主題：誠信經營

本主題的重大原因	誠信經營乃是企業營運的基礎，並達成長期穩定的永續發展。鉅橡企業係以「與客戶建立良好關係的長期合作夥伴」為己任，故誠信乃鉅橡企業之根本。
政策 / 策略	鉅橡企業訂有《鉅橡企業股份有限公司董事行為準則》、《鉅橡企業股份有限公司員工行為準則》、《工作規則》等，規範公司整體人員應遵守誠信原則，以及利益迴避等清廉政策。此外，本公司亦要求供應商出具廉潔承諾書，期許維持彼此間單純的交易環境，達成共存共榮之永續經營理念。
目標與標的	<ul style="list-style-type: none"> ◆ 短期目標 (1~3 年)：無發生貪腐及背信等事件。 ◆ 中期目標 (3~5 年)：積極設計與執行更佳良好之經營守則、內部控制制度與管理規章等。 ◆ 長期目標 (5 年以上)：國內上市 (櫃) 企業之公司治理評鑑分數持續成長。
管理評量機制	定期於董事會中討論，檢討營運目標達成情況並採取必要管理措施。
績效與調整	本公司於 2022 年未有發生違背誠信經營的事件。
預防或補救措施	透過良好之內部控制制度與管理規章，建立審核機制，防止有違背公司原則之情況。同時，透過稽核室等相關部門，施行定期或不定期查核，以確認內控制度設計的有效性及其執行的完成度。

重大主題：風險管理

本主題的重大原因	經利害關係人溝通關注度及衝擊程度分析後，風險管理主題對於本公司相對重要。如有針對營運相關風險進行事先評估及討論，當發生重大突發事件時，即可透過公司資源相互支援以縮短與減少危機之影響，並加速復原至正常營運，以降低營運衝擊。
政策 / 策略	本公司持續評估營運相關風險，探討風險辨識及影響、未來因應措施等，將風險控制於可承受之程度內，並持續關注全球經濟情勢及疫情狀況等不確定性因素，事先擬定公司因應對策和調整營運模式，確保本公司競爭優勢及營運穩健度。
目標與標的	<ul style="list-style-type: none"> ◆ 短期目標 (1~3 年)：即時掌握國內外疫情風險並推動各項防疫與應變措施，確保公司營運正常。 ◆ 中期目標 (3~5 年)：建立新興風險評估機制，並定期監管，減少新興風險帶來的衝擊。 ◆ 長期目標 (5 年以上)：精進營運衝擊分析及風險評估的能力，以隨時應變影響營運持續計畫之風險。 <p>若屬無法歸類於上述之目標，將由稽核室每年定期執行內部稽核，並提出稽核報告及各項缺失改善情形追蹤，以降低營運相關風險，使企業得以穩健成長。</p>
管理評量機制	由總經理室督導各部門掌握營運風險，並適時調整經營策略及方向
績效與調整	本公司擬新建廠房及擴充生產線，作為產能擴充及營運規劃用，拓展美耐板產品研發朝多元化客製化，以提昇市場競爭力，擴大營業額並期事業體永續經營。
預防或補救措施	本公司為因應各項風險，將定期或不定期召開管理會議，檢討因應對策，以事先或及時防範，並依 ISO 45001 內部管理審查程序，每年皆針對危害鑑別及風險評估進行之有效性評量。本公司亦投保產險、火險等，且廠區設有緊急應變措施，可因應特定風險。

重大主題：供應商環境評估、供應商社會評估

本主題的重大原因	供應商在我們的營運中扮演關鍵角色，我們致力於建立與供應商合作的夥伴關係，將社會責任融入日常管理，共同追求企業永續經營。我們要求供應商遵守環境和社會標準，實現可持續發展目標。
政策 / 策略	本公司的供應商管理政策要求供應商在生產過程中確保環境可持續性，並維護員工的社會權益。我們將合作關係建立在這些原則之上，以確保整個供應鏈的合規性和可持續性。
目標與標的	<ul style="list-style-type: none"> ◆ 短期目標 (1~3 年)： <ol style="list-style-type: none"> 1. 加強與供應商的合作，建立透明的溝通渠道，確保供應商理解並遵守我們的企業社會責任要求。 2. 實施供應商評估制度，確保供應商的勞動人權、環境保護、安全衛生等方面符合標準，並進行持續監督。 ◆ 中期目標 (3~5 年)：持續改進供應商評估機制，確保供應商的社會責任達到國際水平，同時提高整體供應鏈的可持續性。 ◆ 長期目標 (5 年以上)：建立穩固的可持續供應鏈，與供應商共同實現永續經營的目標，共享成果。
管理評量機制	依據 ISO 9001 供應商管理程序進行審查。我們將定期進行評估，確保供應商持續遵守我們的要求。
績效與調整	追蹤供應商管理程序結果，並根據評估結果進行必要的調整。我們將監控供應商的改進行動，確保他們實現我們共同的可持續目標。
預防或補救措施	如果供應商經審查後不合格者，由採購單位依評鑑表結果通知供應商改善，改善後再次申請評鑑，若仍不合格則取消資格，重新尋找其他供應商。

02

誠信與創新

- 2.1 公司簡介
- 2.2 治理績效
- 2.3 風險管理
- 2.4 法規遵循

Available Products For Customers' Demand



Aurora



二、誠信與創新

2.1 公司簡介

鉅橡企業股份有限公司 (Aurona Industries, Inc.) 於 1996 年 2 月 1 日設立，是為技術與聲譽卓越之電氣絕緣積層板製造商，擁有台灣台南及大陸昆山兩大生產基地，並於 2002 年通過 ISO 9001 : 2000 認證、2006 年通過 ISO 14001 : 2004 認證，為滿足顧客在成本與品質上的期待，不斷的以優異的製造技術，追求完美品質，並結合高度競爭力的價格，讓每個產品都能有絕佳市場競爭力。

「透過技術的創新，服務的落實及管理效率提升，使組織得以永續經營」是我們 26 年來堅信的經營心法！並融入於鉅橡的經營裡面與願景之中，而「誠正信實」是本公司的文化，在面對競爭激烈的市場環境，全體員工仍秉持真心、公正、信用、誠實的意識，迎接不同的挑戰。

願景

全球最大最專業 PCB
墊板材料供應商

使命

以專業的技術製造優良的產品，以適切的品質滿足客戶的需求

核心價值

品質、服務、誠信、
創新

公司概況

公司名稱	鉅橡企業股份有限公司
成立日期	1996-02-01
市場別	上櫃
股票代碼	8074
產業別	電子零組件業
上櫃日期	2004-01-27
經營目標	透過技術的創新、服務的落實及管理效率提升、使組織得以永續經營。
主要產品	主要產品為酚醛樹脂紙基層板，即俗稱 PCB 鑽孔用墊板及電木板
董事長	莊煌星
員工人數 (人)	253
營運據點	台南市佳里區海澄里萊芋寮 12-27 號
實收資本額 (仟元)	809,745
營業額 (仟元)	1,373,883

公司概況

公司外觀



◆ 發展沿革

1996.02

經濟部核准公司設立登記，設立資本額為新台幣28,000,000元。從事電木管、電木棒、印刷電路基板及絕緣材料等之製造、加工及買賣業務。

1996.07

酚醛積層板進入量產階段。

1996.08

成為臺灣唯一有技術能力大量生產專供可變電阻或電位器使用之導電碳膜印刷用電木基板之公司，品質足以媲美日本高價位產品。

1996.12

啟用具有溼度與溫度調節功能之積層工作間與半成品儲存間，使產品品質與生產良率大幅增加。

1997.02

產品通過美國UL認證。

1998.05

踏入印刷電路板領域，開始生產高階之PCB / PWB鑽孔作業用下墊板。

1999.08

新增一條生產線，產能增加至每月二十萬釐米-平方米。

1999.09

增設原料與成品倉庫，新增面積820平方米。

2001.10

設立新廠於台南市佳里區海澄里萊芋寮12-27號，並擴充設備以增加產能。

2002.05

經財政部證期會核准公開發行。
獲准設立Aurona (B.V.I.) Holdings Co. , Ltd.。

2002.06

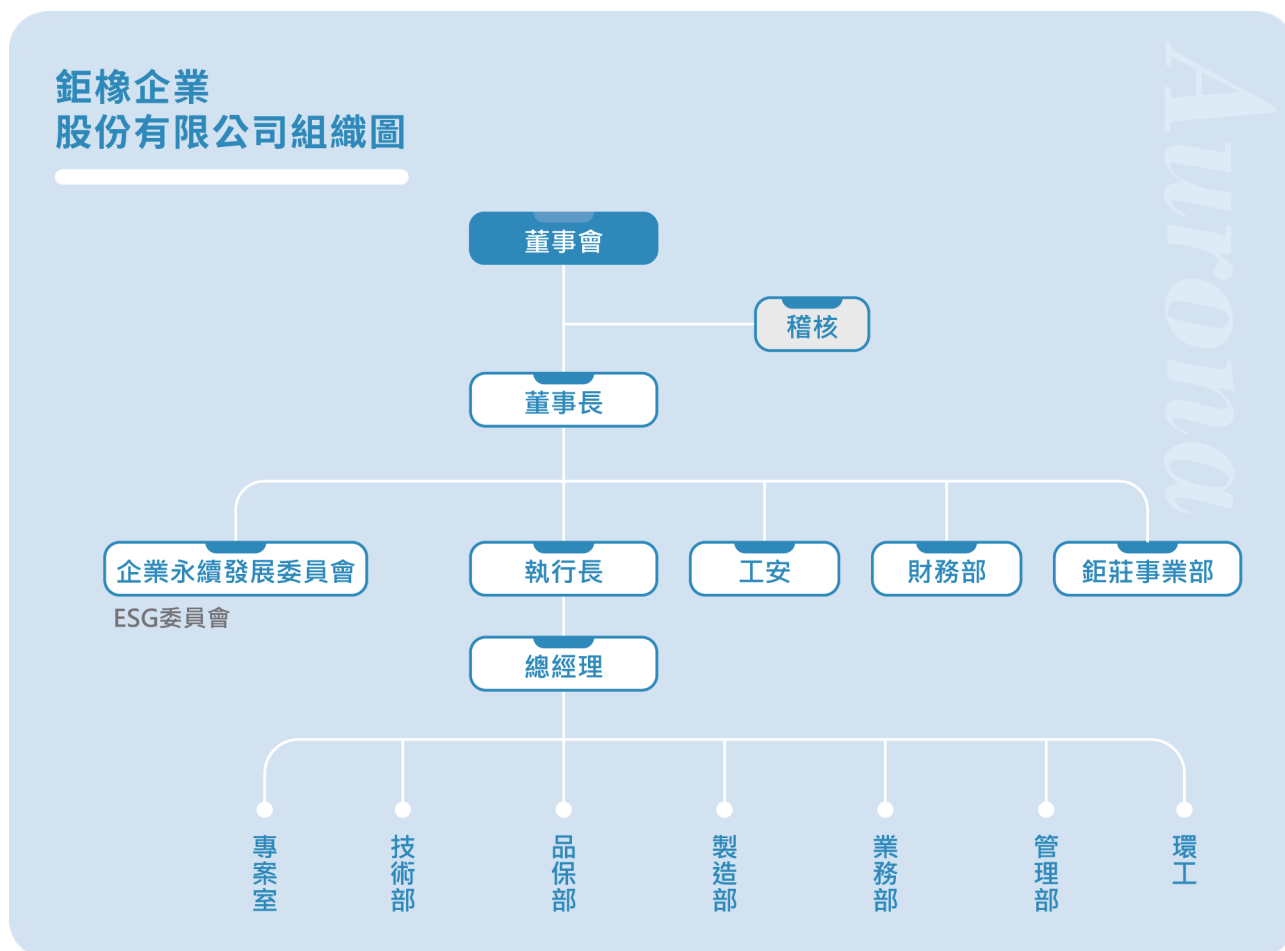
報經投審會核准經由Aurona (B.V.I.) Holdings Co. , Ltd.轉投資設立昆山鉅橡電子絕緣材料有限公司。

2002.10

公司管理體系通過ISO 9001 : 2000之國際品質認證。



◆ 組織架構



◆ 股東架構

本公司之股東持股結構如下：

持股結構表			
股東	人數	持有股數	持股比率 (%)
其他法人	184	17,305,270	21.37
個人	15,352	61,401,903	75.83
外國機構及外人	22	2,268,103	2.80

資料來源時間：2023 年 3 月 31 日

◆ 核心產品

本公司主要產品為酚醛樹脂紙基層板，即俗稱 PCB 鑽孔用墊板及電木板，銷售區域、銷售金額、銷售量詳如下表所示。在報導期間，因有載板、5G 伺服器及汽車電子三大主軸影響下，以及面對中美貿易的摩擦與疫情影響等不確定因素，本公司仍全力以赴滿足顧客的需求，打造雙贏的獲利市場。

產品	銷售區域	客戶類型	銷售量	銷售單位
酚醛樹脂積層板	東南亞、東北亞、歐洲、美國等	印刷電路板族群	13,700	億
墊板	美洲、歐洲、亞洲	PCB 業	15,890	公噸
電木板	美洲、歐洲、亞洲	電子業	2,669	公噸
其他	亞洲	建材業、電機業、模治具業	2,565	公噸

鉅橡上、中、下游
的供應鏈圖示

Aurora

◆ 外部組織

本公司除了專注於自身的產品研發外，仍極積參與相同產業的公協會組織，期望藉由產業間的交流，相互砥礪，讓電子零組件的產業可以持續進步、維持競爭，截至 2022 年底，本公司參加的公協會名稱與會員資格，如下表所示：

公協會名稱	會員資格
台灣電路板協會	團體會員

2.2 治理績效

2022 年度合併營收及稅前淨利為 13.74 億元及 0.45 億元，分別較 2021 年度衰退 0.9% 及成長 356.2%，主要成長來自子公司昆山鉅橡複合材料有限公司之動遷補償處分利益。營業外收入及支出近 2 年呈現負數係為匯率影響，導致下表為各項財務資訊，並且揭露員工薪資和社會投資等資訊：

項目 / 年度	2020 年	2021 年	2022 年
營業收入 (仟元)	1,232,532	1,386,964	1,373,883
營業毛利 (仟元)	270,343	288,383	200,915
營業損益 (仟元)	103,290	109,438	398,187
營業外收入及支出 (仟元)	(12,828)	(11,309)	49,511
稅前淨益 (仟元)	90,462	98,129	447,698
本期稅後淨利 (仟元)	71,554	80,326	288,231
本期綜合損益總額 (仟元)	83,888	93,414	277,547
每股盈餘 (元)	0.91	0.94	3.47
股利 (仟元)	80,974	80,974	121,462
員工薪資 (含員工福利) (仟元)	203,486	219,448	228,178
支付出資人款項 (仟元)	89,620	89,766	92,611
支付政府的款項 (仟元)	12,983	(677)	504
社區投資 (仟元)	650	150	648

備註：

1. 支付出資人的款項是指給付所有股東的股利，加上支付貸款人的利息（包含任何形式的債務及借款的利息）應付給特別股股東的未付股利
2. 支付政府的款項指的是所有稅款（包含營業稅 所得稅 財產稅）跟罰金
3. 社區投資指的是捐款及捐贈

◆ 稅務管理與補助

本公司遵循政府之稅法規定如「所得稅法」、「營業稅法」等，定期申報並繳納稅款，且支持政府推動之租稅優惠政策，並定期於年報揭露稅務資訊予利害關係人，以提高資訊透明性。

除配合政府政策繳納應支付稅務款項外，鉅橡也積極參與政府推動的計畫案，在報導期間，實際核發的補助款有近 45 萬元，主要是用在員工健康、青年員工及安穩僱用之上。

2022 年政府計畫案			
項目	補助期間	補助單位	補助金額 (元)
中小企業臨場健康服務補助	2 月、7 月	勞動部職安署	71,100
青年就業旗艦計畫 - 補助款	7 月、8 月、10 月、12 月	勞動力發展署	312,000
安穩僱用獎助	7 月、10 月、12 月	勞動部職安署	60,000
總計			443,100

◆ 董事會概況

本公司董事會為最高決策單位，現任董事會由 7 位董事 (含獨立董事 3 名) 所組成，負責監督公司整體營運管理，其下設立薪酬委員會及審計委員會。本公司尚未成立提名委員會，目前董事會成員選任制度依照公司法等相關規定，依本公司訂定之「董事選任程序」辦理，採「候選人提名制度」進行遴選。其董事會與監察人之資料如下表：

職稱	姓名	性別	年齡 (歲)	初次 (選) 就任日期	主要學經歷	目前兼任公司及其他公司職務	產業經驗				專業能力		
							銀行/財務	經營管理	業務行銷	研發	會計及財務分析	資訊科技	風險管理
董事長	莊煌星	男	50 歲以上	1996.01.29	◆ 台南北門農工電子科	◆ 鉅橡企業 (股) 公司總經理 ◆ 達豐投資股份有限公司董事長 ◆ 鉅莊企業 (股) 公司董事長 ◆ 全程投資 (股) 公司董事		✓					✓
董事	全程投資股份有限公司代表人：馮興運	男	50 歲以上	2012.06.05	◆ 南台科技大學機械工程系	◆ 鉅橡企業股份有限公司執行副總經理 ◆ 金居投資 (股) 公司董事長 ◆ 全程投資 (股) 公司董事長		✓					✓
董事	蘇偕迪	男	50 歲以上	1996.01.29	◆ 台南佳興國中	◆ 鉅橡企業股份有限公司執行副總經理 ◆ 奕冠投資股份有限公司董事長 ◆ 全程投資 (股) 公司董事		✓					✓
董事	李孟聰	男	50 歲以上	2021.04.22	◆ 台北科技大學化學工程科	◆ 長潤投資 (股) 公司董事長		✓					✓
獨立董事	林武宗	男	50 歲以上	2006.04.19	◆ 高雄應用科技大學	◆ 良達科技股份有限公司總經理		✓					✓

職稱	姓名	性別	年齡 (歲)	初次(選) 就任日期	主要學經歷	目前兼任公司 及其他公司職務	產業經驗				專業能力		
							銀行/ 財務	經營 管理	業務行 銷	研發	會計及 財務分析	資訊科 技	風險 管理
獨立 董事	李瑗晴	女	50 歲以上	2006.04.19	◆ 成功大學會計系 ◆ 成功大學高階管 理碩士在職專班	◆ 欣維會計師事務 所專案協理	✓	✓			✓		
獨立 董事	林上文	男	50 歲以上	2021.04.22	◆ 東吳大學會計系	◆ 雄順金屬股份有 限公司管理部經	✓	✓			✓		

註：董事會成員 30~50 歲 0 位，50 歲以上 7 位。

◆ 董事會運作情形

本公司現任董事會由 7 位董事(含獨立董事 3 名)所組成，本屆董事任期為 2021 年 4 月 22 日至 2024 年 4 月 21 日，每位董事均在各領域有不同專長，例如經營管理、財務會計、相關產業知識及領導決策等。董事會成員名單及 2022 年度會議出席情形如下(2022 年度開會 7 次)：

職稱	姓名	目前主要兼任本公司及其他公司之職務	實際出席率(%)
董事長	莊煌星	鉅橡企業(股)公司總經理	100%
董事	蘇偕迪	鉅橡企業股份有限公司執行副總經理	100%
董事	全程投資股份有限公司代表人：馮興運	鉅橡企業股份有限公司執行副總經理	100%
董事	李孟聰	長潤投資(股)公司董事長	100%
獨立董事	林武宗	良達科技股份有限公司總經理	85.7%
獨立董事	李瑗晴	欣維會計師事務所專案協理	100%
獨立董事	林上文	雄順金屬股份有限公司管理部經理	85.7%

* 註：董事會成員之其他相關背景資料可參考本公司 2022 年年報或公開資訊觀測站。

◆ 董事會利益迴避

本公司目前有 3 位獨立董事，獨立董事占所有董事比 42.86%，所有外部董事皆符合獨立性情形，另為經營發展及實務運作需要，有 1 位董事擔任本公司經理人。

利益迴避事項係董事對於會議事項，與其自身、配偶、代表之法人有利害關係者。111 年度利益迴避執行情形於每年年報中揭露，請詳公開資訊觀測站。

為善盡監督之責，本公司「董事會議事規則」第 16 條明定董事利益迴避制度：董事對於會議事項，與其自身或其代表之法人有利害關係者，應於當次董事會說明其利害關係者，視為董事就該事項有自身利害關係。董事會之決議，對依前二項規定不得行使表決權之董事，依公司法第二百零六條第四項準用第一百八十一條第二項規定辦理。

◆ 董事會永續運作管理與情形

鉅橡雖尚未經由董事會決議通過並成立「ESG 功能性委員會」，但是目前將由董事長、財務長等高階管理層帶領所組成之「ESG 推動組織」。將由其負責與統籌全體公司企業社會責任和永續發展方向的策略與目標擬定，並由財務長定期向董事會報告溫室氣體盤查及查證時程規劃當前進度報告。

除此之外，本公司將選出各單位適任人員，依功能兼任及協助推動永續發展、企業社會責任相關事務，將企業社會責任融入營運策略及各項營運活動之中，並不定期召開會議檢視公司永續發展方向的目標、績效及達成進度，將相關執行成果向董事長呈報，並每季一次向董事會報告溫室氣體盤查及查證時程規劃目前進度。

性質	重大事件	溝通方式與頻率	溝通成果
環境面	本年度共計 4 件	召開董事會 / 至少每季一次	董事會授權予高階管理階層處理，必要時向董事會報告處理情形，對於董事會決議，每次報告上一次董事會決議之追蹤報告，如未能結案者，本公司持續追蹤提報董事會。
經濟面	本年度共計 21 件	召開董事會 / 至少每季一次	
社會面	本年度共計 17 件	召開董事會 / 至少每季一次	

◆ 董事會教育訓練

為維持本公司董事會成員之公司治理與經營能力，本公司鼓勵董事會成員參加相關教育訓練課程，2022 年董事進修項目與時數如下：

職稱	姓名	進修日期	主辦單位	課程名稱	進修時數	總時數
獨立 董事	林上文	2022.3.16	中華民國內部稽核協會	「股東會」與「公司法」應注意事項及實務解析	6 小時	18 小時
		2022.6.27	社團法人中華公司治理協會	公司治理與證券法規	3 小時	
		2022.8.10	社團法人中華公司治理協會	後疫情時代的管理利器：運用數據分析即時提升營運資金與資產效率	3 小時	
		2022.8.29	中華民國內部稽核協會	董事會及功能委員會（審計、薪酬）法規解析與稽核重點	6 小時	

◆ 董事會績效評估

本公司已於 2020 年 12 月 25 日經董事會通過「董事會暨功能性委員會績效評估辦法」，並於每年第一季結束前進行前一年度之績效評估，評估分式採發放問卷進行，再由財務課回收問卷並針對各項評估指標及評分標準記錄評估結果。其中董事會內部自評包含「對公司營運之參與程度」、「提升董事會決策品質」、「董事會組成與結構」、「董事之選任及持續進修」、「內部控制」，2022 年度評估結果為「優良」。

◆ 審計委員會概況及運作情形

本公司已於 2021 年股東會全面改選董事並成立審計委員會，由 3 位獨立董事組成，審計委員會職責包括監督公司內部控制之有效實施、審閱公司財務報表之允當表達，以及協助公司遵循相關法令及規則。審計委員會成員名單及 2022 年度會議出席情形如下（2022 年度開會 4 次）：

職稱	姓名	實際出席次數	委託出席次數	實際出席率 (%)
獨立董事	李瑗晴	4	0	100
獨立董事	林武宗	3	0	75
獨立董事	林上文	4	0	100

* 註：審計委員會成員之其他相關背景資料可參考本公司 2022 年年報或公開資訊觀測站。

◆ 薪資報酬委員會

為健全本公司董事及經理人薪資報酬制度，本公司於 2011 年 12 月成立薪資報酬委員會。目前成員共三名，其中兩名為本公司獨立董事。薪資報酬委員會之職責包括定期檢討組織規程並提出修正建議、訂定並定期檢討董事及經理人績效評估、薪資報酬之政策、制度、標準與結構，並定期評估本公司董事及經理人個別薪資報酬之內容及數額。依「薪資報酬委員會組織規程」規定，委員會將所提建議提交董事會討論。公司章程亦規定本公司年度如有獲利，應提撥 1% 至 20% 為員工酬勞，由董事會決議以股票或現金分派發放，並得以上開獲利數額，由董事會決議提撥不高於 5% 為董事酬勞。薪資報酬委員會成員名單及 2022 年度會議出席情形如下（2022 年度開會 2 次）：

職稱	姓名	實際出席次數	委託出席次數	實際出席率 (%)
召集人	李瑗晴	2	0	100
委員	林武宗	2	0	100
委員	蘇二郎	2	0	100

* 註：薪資報酬委員會成員之其他相關背景資料可參考本公司 2022 年年報或公開資訊觀測站。

2.3 風險管理

本公司長期關注、落實各項風險以及安全控管議題，公司內部控制及稽核制度涵蓋各項業務之營運活動。各項風險管理及評估：

1. 最近年度利率、匯率變動、通貨膨脹情形對公司損益之影響及未來因應措施：

本公司定期評估銀行借款利率，並與銀行密切聯繫以取得較優惠的借款利率。本公司最近二年度外銷比率分別為 50% 及 54%，外銷之比例較高，故匯率變動對公司之獲利影響亦日趨增大，本公司 2022 年底止從事之借款，係同時以固定及浮動利率借入資金，市場利率變動將使借款之有效利率隨之變動，而使其未來現金流量產生波動，市場利率每增加 1%，將使本公司未來一年增加現金流入 3,028 千元。本公司因應匯率變動所採取之具體措施為：

- (1) 參酌往來銀行提供匯率變動趨勢資訊，就公司之外幣資產及負債部份，予以採取避險性措施。
- (2) 業務單位向客戶報價時，加入因匯率變動連帶產生之售價調整考量。

2. 最近年度從事高風險、高槓桿投資、資金貸與他人、背書保證及衍生性商品交易之政策、獲利或虧損之主要原因及未來因應措施：

- (1) 從事高風險、高槓桿投資：本公司以經營本業為主，財務政策更是採取保守穩健的原則，並無從事高風險、高槓桿之投資。
- (2) 資金貸與他人及背書保證：本公司已制定「取得或處分資產處理程序」、「資金貸與他人作業程序」及「背書保證作業程序」，明確規範相關政策與辦法，以降低風險並保障股東權益，上述辦法業經股東會決議通過在案，並確實遵照執行。本公司最近年度及截至年報刊印日止，無從事資金貸與他人及為他人背書保證之情事。
- (3) 衍生性商品交易之政策：係依據本公司訂定之「取得或處分資產處理程序」從事衍生性商品交易。獲利或虧損之主要原因及未來因應措施：本公司從事衍生性商品交易主要係為規避外幣債權債務因匯率變動對公司損益產生之影響（惟未適用避險會計），未來將因應匯率變動於適當時機承作換匯交易。

3. 最近年度研發計畫、未完成研發計畫之目前進度、預計再投入之研發費用、預計完成量產時間、未來影響成功之主要因素：

自 2022 年度起，本公司預計今年再增加投入新台幣 100,000 千元之研發費用，未來研發計畫請參閱 2022 年年報（頁次 52）技術與研發概況。

4. 最近年度國內外重要政策及法律變動對公司財務業務之影響及因應措施：

本公司相關單位持續密切注意並掌握可能影響公司營運的政策與法令，並配合調整公司內部制度，確保公司運作順暢，故近期相關法令及政策變化，對本公司財務業務並無重大影響。本公司企業經營理念要求務必遵循相關法令；因此公司經營團隊隨時注意各項相關法令之變動，期能隨時因應法規更替所產生的各種不同狀況，截至目前並無法令之變更導致公司重大策略之改變。

5. 最近年度科技改變（包括資通安全風險）對公司財務業務之影響及因應措施：

本公司透過產業、貿易及專業組織所舉辦之研討會，獲取產業資訊並掌握市場最新訊息，並以本公司現有優異之技術能力及優勢競爭基礎，輔以創新及突破的發展策略，將可為未來創造出更佳的業績。本公司資通安全管理詳細架構及政策，請詳見 2022 年年報第 60-61 頁，六、資通安全管理。

6. 最近年度企業形象改變對企業危機管理之影響及因應措施：

本公司企業形象一向良好，並無危及企業形象之情事發生，未來本公司在追求股東權益最大化之同時，亦將善盡企業之社會責任，以降低企業形象改變產生之風險。

7. 進貨或銷貨集中所面臨之風險及因應措施：

本公司有鑑於需求量變化將進而影響公司之營運，故已針對客源集中之風險加以改善，目前產品銷貨已分散各大廠商，並憑藉優良的技術與產品品質，持續拓展新客源；在進貨方面，本公司亦取得多家供應商的來源，且積極開發供應商，故已將可能之風險降至最低。

8. 訴訟或非訟事件之處理情形：

檢調單位於 2018 年 11 月 7 日派員至本公司進行廢棄物清理搜索調查，針對法務部調查局此次調查行動，本公司基於尊重司法原則，於調查過程中完全配合並提供一切必要之資料以供查核。本案已由桃園地方檢察署偵辦終結，並於 2020 年 3 月 6 日接獲桃園地方檢察署檢察官起訴書提起公訴。本公司受雇員工因不知及疏忽未領有廢棄物清除、處理及許可文件，不得從事廢棄物儲存、清除及處理之規定，於客戶請求協助處理使用後之酚醛墊板時，為客戶清運使用後之酚醛墊板，並載運至公司倉庫內儲存而違反廢棄物清理法，本公司則因受雇人執行業務違反廢棄物清理法之罪，亦經起訴在案。

依 2022 年 4 月 6 日台灣桃園地方法院刑事簡易判決，本公司因違反廢棄物清理法，處以罰金 5,000 千元及沒收所得 9,538 千元，合計 14,538 千元，本公司針對上述違反廢棄物清理法之罰金及沒收所得已全數估列損失，本公司及各轉投資事業之營運與財務一切正常，不受影響。

9. 其他重要風險及因應措施：

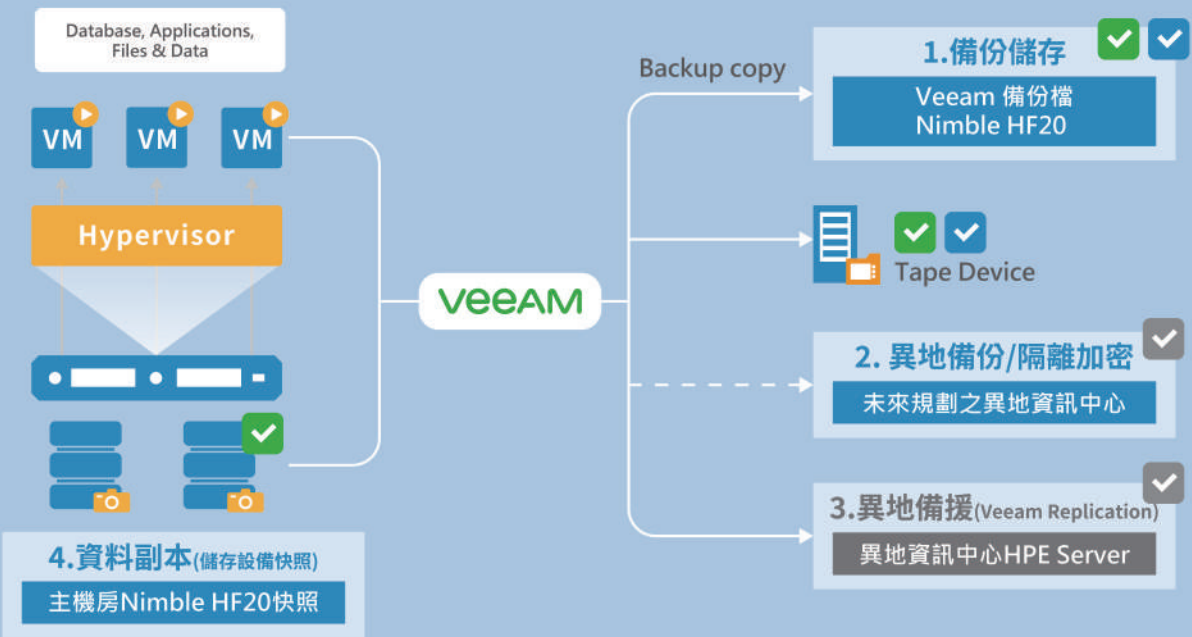
- (1) 資安風險評估分析說明：本公司為強化資訊安全管理，確保資訊的機密性、完整性與可用性，以及資訊設備與網路系統之可靠性，在公司規章內訂有資訊安全管理辦法作為資訊安全風險管理的準則，並成立資通安全處理小組在依循資訊安全風險管理架構下，危機處理及安全預防，並定期進行資料異地備份系統及災害復原機制演練，提供一個完全整合，完整的災難防治與復原的解決方案，期使災難發生機率降低及災後迅速復原，讓寶貴資料免於暴露在危險之下亦確保資訊系統因故造成損毀後能快速有效復原系統運作。
- (2) 資訊安全具體管理方案：使用 Veeam Backup 與 Nimble Storage 為主機及雲端建立備份方案。Veeam Backup & Replication 是為虛擬主機、實體主機，及雲端平台等環境設計的新世代備份解決方案。資訊人員可在單一管理介面中，針對異質環境中的應用程式與資料庫，進行備份、還原等工作，能有效降低工作負擔，同時因應天然災害、人為操作疏忽帶來的風險。尤其軟體內建的 SureReplica，可自動測試和驗證每個虛擬機複本，確保備份資料的可還原性，大幅提高備份機制的可靠度地。資料備份在資料中心的兩台儲存設備上之外，還同時抄寫一份資料到異地資訊中心 -HPE Server，實踐打造「3-2-1」備份機制的願景。

工項內容	預計完成日
備份儲存 Veeam 備份檔 Nimble HF20-	2020.09.30
資料副本 (儲存設備快照) 主機房 Nimble HF20 快照	2020.09.30
異地備援 (Veeam Replication) 異地資訊中心 -HPE Server	後續規劃建立中

資料備份方式說明

To insure data recoverability against ransomware

- Have **three** copies of your data
- Store on **two** different media types
- Keep one copy off site



備份軟體還原說明

備份軟體VEEAM可在三分鐘內啟動備份的虛擬機

- ◆ 緊急由備份檔案啟動虛擬機後，可先應急的找檔案或提供暫時服務
- ◆ 再透過Storage vMotion 移轉回虛擬環境正式儲存設備，即完成復原



◆ 氣候變遷影響之風險

本公司善盡企業社會責任，面對全球暖化導致的極端氣候，以及近年來環保節能、安全衛生及保育意識高漲，自 2017 年中導入 ISO 14001，制定環境手冊以因應環境變遷後所帶來之衝擊，透過公司內部不定期會議討論修訂手冊內容，使符合現行組織狀態與條文，並規劃未來環境風險評估對策，期望減少能源消耗並降低碳排放，提升減碳管理績效，以落實企業永續發展之目標。

鉅額係依氣候相關財務資訊揭露的核心要素：治理、策略、風險管理、指標和目標等四大元素，敘述對於氣候變遷風險的管理方式，在 ISO 14001 環境手冊中的「環境考量面鑑別程序」有定義：

- ◆ **先期環境審查**：即一個組織在實施環境管理系統前，對其是否符合所有環境管理之需求做一一審查。
- ◆ **環境考量面**：組織活動、產品或服務會與環境產生互動之各項因素。(如氣體排放、廢棄物產生、毒化物管理...等)。
- ◆ **顯著性考量面**：係指會有或可能有重大環境衝擊之環境考量面；本組織不對外界公佈所鑑別之顯著性考量面。
- ◆ **環境衝擊**：因組織的活動、產品或服務，而對環境造成之任何有利或不利整體或部份之改變。

以各部門為單位，依其作業活動、產品或服務等之範圍，將所有可能造成環境衝擊之項目，提報於「環境考量面登錄表」中。並依下表事項進行篩選及評估：

先期環境審查之原則

- ◆ 依「環保法規鑑別與查核管理程序」確認現行法令及法規符合性之要求
- ◆ 顯著的環境考量面、環境衝擊及社會責任
- ◆ 重要環境問題之調查、評估及記錄
- ◆ 檢討現有之環境管理措施與程序之適當性及其現況
- ◆ 過去違規事件之調查結果檢討、回饋成果
- ◆ 利害相關者之關切事項
- ◆ 找出組織中其他可提昇或降低環保績效之功能與活動

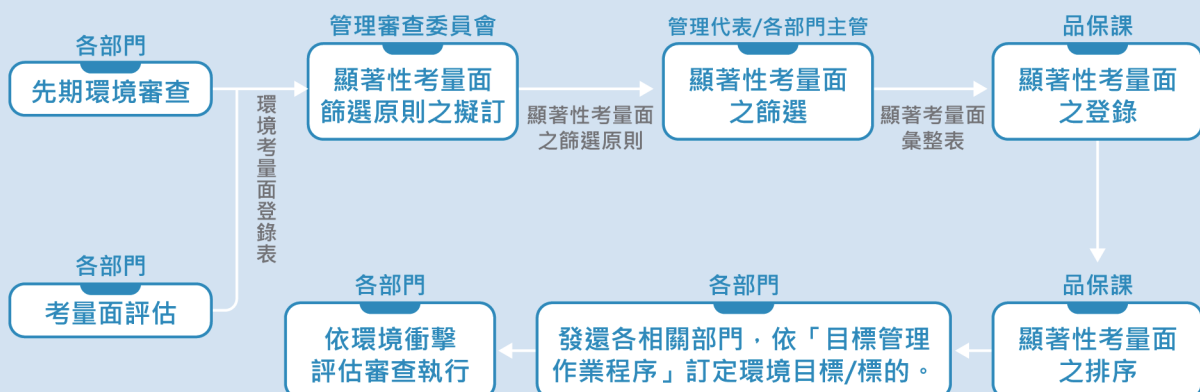
環境考量面應調查下列考量面中發生之環境因子

- ◆ 正常和異常所排放到空氣中的污染物
- ◆ 正常和異常控制時所排放到水中的污染物
- ◆ 廢棄物的污染及處理情況
- ◆ 土地之污染
- ◆ 水、燃料、能源及其他自然資源之使用
- ◆ 噪音、臭味、振動和可見之感官衝擊



再根據環境考量面流程圖進行鑑別，以擬定因應對策與執行方式：

環境考量面流程圖



環境考量面評分方式，依環境考量面之評估準則；環境考量面之評估準則之制定與變更應更經環工委決議後，始得新增或變更。

為使環境考量面評估合乎鉅橡營運狀況，更新時機如下情境描述：

1. 發生不合法令及法規狀況及組織活動重大變更時必須重新提出評估。
2. 管理審查會議提出改進與建議事項有關環境衝擊項目則必須納入更新。
3. 利害相關者或管理代表提出要求時必須重新評估。
4. 已鑑別之考量面定期於每 2 年重新評估鑑別更新，以確保其適切性。

在報導期間，對於未來可能會面臨到的氣候相關風險，依上述程序，以四大元素架構呈現如下表：

氣候變遷風險			
治理單位	本公司以「企業永續發展委員會」支持公司落實氣候變遷之有效管理，並將氣候風險與機會的治理應用在公司營運和資產管理。		
風險類別	1. 自然災害風險：包括颱風、洪水、旱災等突發自然災害的影響，可能對公司的生產和運營造成中斷和損害。 2. 氣候變遷法規風險：政府因應氣候變遷而制定的相關法令和政策可能對公司的營運和成本結構產生不利影響。		
機會類別	1. 節能與環保機會：透過節能措施、物料回收再利用以及再生能源的使用，公司可以降低能源消耗、減少廢棄物產生，同時降低環境影響，帶來營運成本的下降和環境效益的提升。 2. 氣候變遷因應機會：透過制定減少溫室氣體排放計畫、推動可再生能源使用等方式，公司可以降低碳排放，減少對氣候變遷的影響，同時提升碳管理績效，符合氣候變遷相關的法規和政策要求。		
策略	潛在財務影響	氣候相關風險	因應作為
	營運成本上升	颱風或洪水等突發災害、缺電 / 旱災、全球平均氣溫上升、海平面上升	<ul style="list-style-type: none"> ◆ 導入 ISO 14064 溫室氣體盤查，盤查完後制定減少溫室氣體排放計畫。 ◆ 面對海運不穩的情況，持續研發可再生物料，並依 ISO 9001 與 ISO 14001 每年皆對物料的使用替換進行有效性評估。
		政府因應氣候變遷制定相關法令、政策	導入 ISO 14001：2018，嚴格監控防止環境污染事件之發生，以零污染事件為目標。
	營運成本下降	組織內推動節能措施	<ul style="list-style-type: none"> ◆ 汰舊換新 8 台冷卻水塔（撒水系統）。 ◆ 單面影印紙再利用，降低自身能源消耗。
	物料回收再利用	<ul style="list-style-type: none"> ◆ 可回收之 D-0699 廢電木板與內銷用的棧板，進行回收再利用，達到循環使用效果。 ◆ 申請廠內邊料之再利用，以減少廢棄物產生。 ◆ 製程廢水回收再利用，2022 年再利用量約 4,000 立方公尺。 	
	再生能源	設置太陽能發電系統，總容量約 750kwp，每年定期維護，發電效率 75% 以上。	
風險管理	<ul style="list-style-type: none"> ◆ 依據 ISO 14001 進行風險評估與鑑別，再經內部討論擬定因應作為。 ◆ 除改善製程及操作管理以增加回收再利用，減少廢棄物之產生。 ◆ 另一方面開發及選用無污染及低污染製程，以減少廢棄物。 ◆ 另本公司已於 2021 年 12 月通過廢棄物再利用之專案申請。 		
指標和目標	導入 ISO 14064-1 溫室氣體盤查系統，藉以瞭解鉅橡溫室氣體排放架構並調整未來因應氣候變遷之對策，並依循碳管理進程導入產品碳足跡，進而配合政策達到碳中和及淨零排放之目標。		

2.4 法規遵循

◆ 遵循法規

鉅橡企業訂定「工作規則」、「員工行為準則」及「董事及經理人行為準則」，要求本公司人員恪守從業倫理道德行為標準。

◆ 誠信經營守則：

本公司人員於執行職務時，應注重團隊精神，摒棄本位主義。應信守誠實信用之原則，以及秉持積極進取、認真負責之態度公平對公司進(銷)貨供應商、客戶，不得有任何不公平之行為，不得透過誤導、操縱、隱匿、濫用其基於職務所獲悉之資訊、對重要事項做不實陳述進行不公平之交易，應秉持資訊透明、公平、無誤導性的原則，避免構成足以影響交易秩序之顯失公平行為。(員工行為準則第四條)

◆ 道德行為準則：

本公司員工於執行業務時，均不得對外洩漏並不得任意翻閱不屬自己單位之文件、函電、設計圖面、資料等。應避免個人利益介入或可能介入公司整體利益之利害衝突。不得利用職權圖利自己或他人，亦不得因職務上之行為或違背職務之行為，接受回扣或其他不法利益。應避免基於其在公司擔任之職位而使得其自身、配偶、父母、子女或三親等以內之親屬獲致不當利益。本公司應特別注意與前項員工所屬之關係企業資金貸與或為其提供保證、重大資產交易、進(銷)貨往來之情事。若有相關可能情事，本公司員工應主動說明其與公司有無潛在之利害衝突，並依本公司之相關規定辦理，避免利害衝突。(工作規則第三條第五、十一款、員工行為準則第四條)

◆ 員工從業辦法：

本公司員工應忠勤職守，遵守本公司一切合法管理規章，服從各級主管人員之合理指揮。各級主管人員對員工應親切誘導，諄諄教誨。(工作規則第三條第一款)

◆ 企業社會責任守則：

各項規定其精神係禁止公司董事、經理人、員工有任何非法或不道德之行為，並應推廣道德行為，確保本公司維持誠正經營之風氣。

藉由上述訂立之辦法與守則，在本報告書之報導期間，我們無沒有發生社會相關、環境與經濟的重大罰款事項，詳述如下表：

公司治理相關法規	勞工權益相關法規	產品相關法規
<ul style="list-style-type: none"> ◆ 無違反公司法 ◆ 無違反商業法 ◆ 無違反證券金融法規 ◆ 無涉及貪污事件 ◆ 無涉及反競爭行為、反托拉斯和壟斷行為而衍生之法律訴訟 	<ul style="list-style-type: none"> ◆ 無違反性平法 ◆ 無強迫勞動 ◆ 無使用童工 	<ul style="list-style-type: none"> ◆ 未有禁止或具爭議性之產品 ◆ 無違反行銷相關法規及自願守則的事件 ◆ 無發生因產品與服務的提供與使用而違反法律和規定被處巨額罰款的情事 ◆ 無涉及反競爭行為、反托拉斯和壟斷行為而衍生之法律訴訟



◆ 檢舉機制

檢舉管道	
受理單位	管理部
地址	72242 台南市佳里區海澄里菜芋寮 12 之 18 號
電話	06-7266339
電子信箱	jerrylai@aurona.com.tw

◆ 公平與人權

鉅橡企業為強化落實人權議題，將人權與不歧視融入於《勞工政策》當中，並於新人訓練時，實施人權相關課程，其中包含性別化主流、性騷擾防治、性別平等、勞工法令及勞動基準法等課程，使員工皆能到平等的對待。

為持續強化公司治理及提倡並宣導誠信行為，本公司除將相關規範公布在公司內部網站供同仁隨時查詢，同時對每位同仁均進行公司核心價值及遵循制度之宣導，並定期提供相關教育訓練課程。本公司於2022年度接受人權訓練總人數為99人，訓練總時數為594小時。在報導期間內，無發生歧視或性騷擾事件。

鉅橡勞工政策

不因年齡、種族、國籍、宗教、性別、性別取向等歧視員工。
禁用童工，不僱用未滿最低就業年齡的兒童，自願工作，不強迫和強制勞工進行工作。
尊重員工的尊嚴，禁止虐待、體罰、精神或肉體脅迫以及言語侮辱。

除此之外，為建立一個保護環境、人權、安全、健康且永續性發展的供應鏈，鉅橡亦要求與有商業往來之利害關係人，如供應商、承包商等必須遵守與鉅橡員工相同之道德標準。本公司建立供應商需定期監督項目並量化績效，最後透過外部稽核評估是否符合標準要求。供應商管理設定相關規範透過調查瞭解供應鏈狀況，並進行管理，以防止、處理、補救或控制潛在的和不利之永續性影響。且另訂有「供應商管理程序」，與供應商進行首次交易前，會將供應商整體條件及其公開資訊進行評估，若具有品質認證之供應商需檢附品質認證資料備查，並要求主要原料及包裝材之供應商填具「環境管理物質不使用證明書」、「供應商社會責任行為準則」等，確保該原物料在本公司使用後不會對同仁及環境造成不良影響。最後，本公司也定期對不同類別供應商進行評鑑及供應商自評，如有評鑑不合格者，會通知供應商改善，並改善後再次申請評鑑，若評鑑仍不合格則重新尋找其他供應商。截至目前，對於供應商在勞動人權等議題是否遵循相關規範情形我們尚未列入評鑑，未來將視需求及法令規範適時研議辦理。

◆ 反貪腐制度

鉅橡重視公司之誠信道德與員工貪腐事件，對於貪腐和賄賂我們採取零容忍態度，訂有「工作規則」、「鉅橡企業股份有限公司員工行為準則」及「鉅橡企業股份有限公司董事行為準則」，明訂本公司員工不得利用職權圖利自己或他人，亦不得因職務上之行為或違背職務之行為，接受回扣或其他不法利益。而於新進同仁到職日時發放「工作規則」，並由人資單位向其進行反貪腐政策教育訓練；另在合作之供應商則要求其簽署「廉潔承諾書」，內包含誠信經營相關項目。透過嚴實的反貪腐教育訓練與宣導，2022年期間，本公司員工無貪腐事件發生。

在報導期間，新進同仁已接受反貪腐教育訓練的統計如下表：

2022年新進人員反貪腐教育訓練統計	
總人數	總時數
72	72小時

倘若發生貪腐事件，將由董事會轄下稽核單位與公司治理主管及相關部門主管啟動專案審查，於董事會就誠信經營政策與防範不誠信行為方案之遵循狀況及缺失改善情形提出報告，並將報告交付獨立董事成立的審計委員會，充分落實企業誠信經營的理念。此外，本公司若發生貪腐事件將追究相關人員行政責任，並研提興革建議，導正缺失。涉及刑責者，除持續蒐報情資，函送偵辦外，亦全力配合檢廉單位偵查。

◆ 檢舉案件受理流程：

稽核部門接獲檢舉案件→行政調查之方式蒐集相關證據，並研析違法、違紀之事實→查處之結果簽報機關首長及主管機關政風機構→追究行政責任或函送司法機關偵辦。

03

品質與服務

3.1品質保證

3.2顧客服務

3.3供應商管理

Available Products For Customers' Demand



Aurora



三、品質與服務

3.1 品質保證

本公司之產品取得之安規認證如下，且於報導期間內無違反產品與服務的健康和安全相關法規之裁罰事件發生。

產品取得安規認證項目統計		
產品項目名稱	安全規範認證	提供客戶已評估之產品或服務比例
熱固性樹脂裝飾板	正字標記證書	100
熱固性樹脂裝飾板	綠建材標章證書	100
熱固性樹脂裝飾板	抗菌	100
熱固性樹脂裝飾板	防焰一級	100
酚醛樹脂積層板	RoHS/REACH	100
酚醛樹脂積層板	UL	100

備註：百分比 = (提供客戶已評估之產品或服務總量 / 提供客戶產品或服務總量) * 100

鉅橡認為，不斷取得外部認證，是為不斷強化和積累品質的保證，同時也為身處在永續發展的潮流中，讓企業更瞭解活動項目潛在的社會、經濟與環境衝擊的影響。為了兼顧營運發展及確保各項 ESG 政策及行動被具體落實，我們建構起持續性的企業內部訓練與打造永續企業形象，我們依 ESG 議題屬性，分別建構了相對應的管理系統，並與國際規範標準接軌，取得系統驗證證書，確實將企業永續及社會責任政策及方針融入本公司日常營運作業中。



外部認證證書
ISO 9001 正反面

PASS



外部認證證書

- ◆ ISO 14001 正反面
- ◆ ISO 45001 正反面
- ◆ TOSHMS 45001

PASS



3.2 顧客服務

◆ 客戶滿意度

我們重視客戶整體的購買與售後服務感受，於每年一月調查上一年度的客戶滿意度狀況，採用問卷調查的形式進行，在報導期間，我們對國內、國外客戶，分別寄發問卷國內 68 份、國外 29 份，於同月底做回收，結果分別是國內回收 38 份、回收率 56%；國外回收 10 份、回收率 34%，在經過資料核對後，無重大異常發生。客戶對鉅橡所提供的服務也很滿意。

◆ 客戶隱私

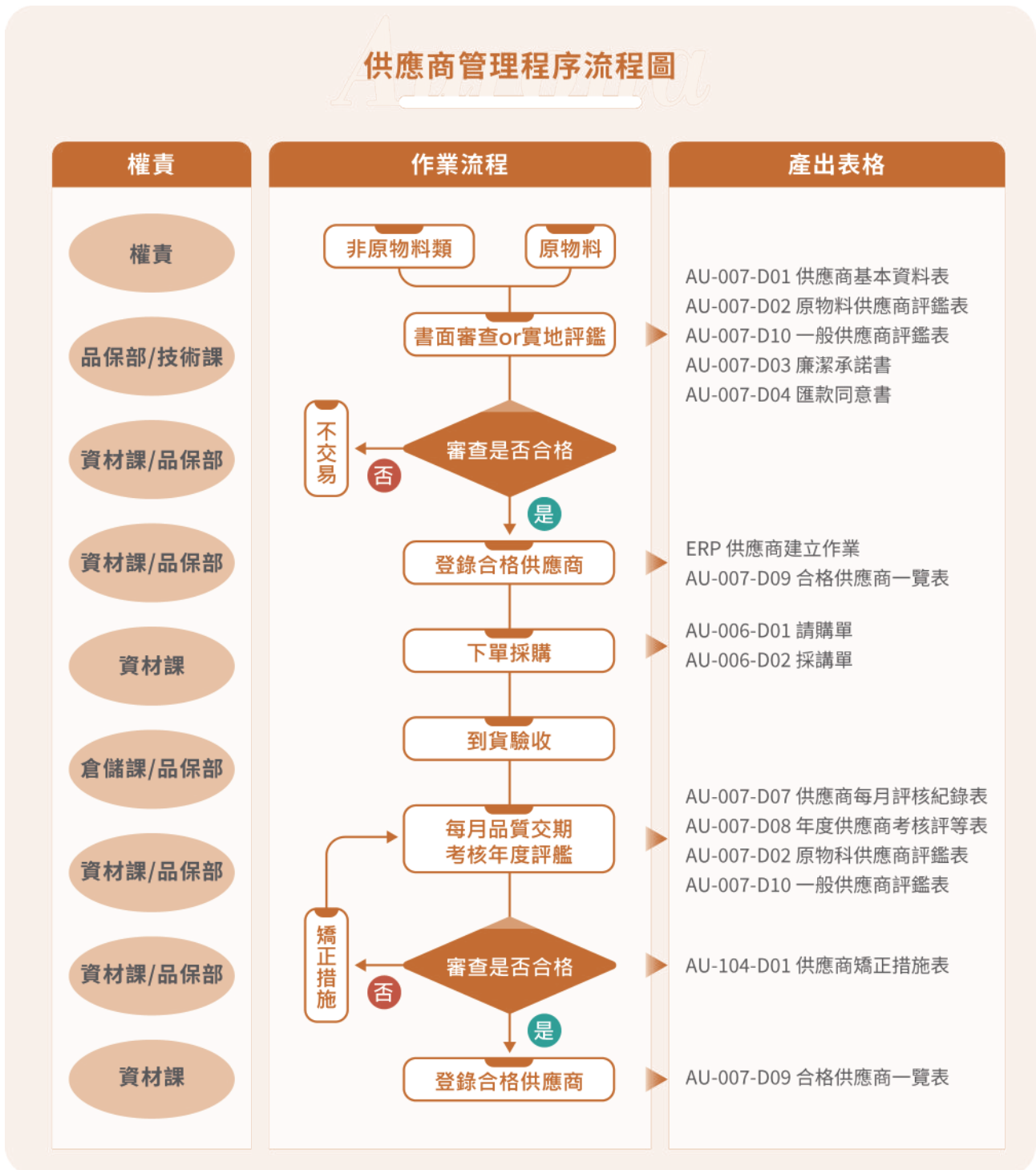
本公司並無收集客戶資料之行為，但訂定有資訊安全政策維護資料安全，確保公司之資訊及服務為合法授權使用，並有效管理使用者之帳號與密碼，以保障資訊資產之機密性、正確性及可用性。我們謹慎運用顧客資料，並針對個資應用持續管理與應用。於報導期間內，本公司無發生客戶個資洩漏情之情事及受主管機關裁罰事件。

3.3 供應商管理

供應商為本公司營運及永續發展的重要夥伴，在供應鏈管理上所關切的績效指標，除了品質、成本、交期、技術能力等指標外，供應商在勞動人權、環境保護、安全衛生、商業道德規範等企業社會責任相關的承諾與績效，也是我們所關切的必要指標。因此公司緊密與供應商合作，以推動供應商能將企業社會責任議題實踐在日常管理中，並且共同追求企業永續經營，一起成長，建構共榮的永續供應鏈。以下為本公司各項採購項目及佔比：

年度		2020年		2021年		2022年	
契約種類	採購地區	家數	該項採購金額佔總採購金額比例 (%)	家數	該項採購金額佔總採購金額比例 (%)	家數	該項採購金額佔總採購金額比例 (%)
勞務 (承攬與服務)	國內	82	3.7	80	2	79	2.54
	國外	0	0	0	0	0	-
財務 (原物料)	國內	69	65.1	62	72.5	68	66.94
	國外	32	28.4	30	23.7	35	28.53
工程 (建築與設備)	國內	14	2.8	12	1.7	28	1.99
	國外	0	0	1	0.1	0	-
總計		197	100	185	100	210	100

◆ 供應商評鑑



針對供應商評鑑，本公司依據 ISO 9001 供應商管理程序 (AU-007-Rev0.3) 執行，實際進行方式如下說明：

1. 新增主要供應商填具「AU-007-D01 主要供應商基本資料」進行審查，供應商評鑑小組包含製程、品保或資材人員，對於原料供應商依「AU-007-D02 主要供應商評鑑表」；非原料供應商依「AU-007-D10 其它供應商評鑑表」實施評核。符合標準者呈部門主管審核後登錄；未達符合標準者，由採購單位依評鑑表結果通知供應商改善，改善後再次申請評鑑，若仍不合格則取消資格。
2. 每月針對有交貨之主要原物料供應商進行品質及交貨異常次數統計表 (AU-007-D07 供應商每月評核紀錄表)，每年度再依各月的評核紀錄表執行供應商考核評等 (AU-007-D08 年度供應商考核評等表)，評分達 80 分為一般合格標準正常交易。

在報導期間，已進行供應商評鑑的有 161 家，總計達成 77%，無出現不合格供應商。此外，進行評鑑後，若有低於評鑑標準的供應商則執行以下處理措施：通知供應商提出改善措施，改善後再次申請評鑑呈部門主管裁示，若仍不合格則取消資格，重新尋找其它供應商。



04

綠色生產

- 4.1原物料與能源管理
- 4.2溫室氣體排放管理
- 4.3水資與廢棄物管理

Available Products For Customers' Demand



Aurore



四、綠色生產

4.1 原物料與能源管理

◆ 循環再利用



棧板回收照片

鉅橡致力於永續經營，為使物料可以循環使用，公司每月針對可回收之 D-0699 廢電木板與內銷用的棧板，進行回收再利用，由於部分產品外銷世界各地，故棧板回收數量，僅以「內銷」的當月的出貨量視為回收數量，統計 2022 年間，物料回收統計如下表：

2022 年度物料回收統計表	
回收物料名稱	回收數量
D-0699 廢電木板	142.94 噸
棧板	4,630 塊

◆ 原物料管理

全球環境變遷，對於環境保護已刻不容緩，再加上 Covid-19 間接導致海運需求激增，貨物流通的時間變長，使得原物料管理愈發重要！鉅橡致力於使用可再生物料在製程上，提升使用再生物料比例，以降低天然資源消耗及降低二氧化碳排放，減少對環境之衝擊，以達到循環經濟及永續經營目標，2022 年產品使用再生物料已達 29.2%，長期目標為產品使用再生物料達 50%。

近三年原物料耗用統計表		單位：噸	
原物料類別	2020 年	2021 年	2022 年
不可再生原物料	18,081.92	20,196.50	18,457.17
可再生原物料	5,503.46	7,783.80	7,612.28

◆ 能源運用

鉅橡於 2021 至 2022 年之能源使用量，如下表所示，未來本公司仍將持續執行各項節能措施，以達成能源永續使用之目標。

定量指標	單位	2021 年	2022 年
電力使用量	度 / 年	9,909,364	9,140,184
液化石油氣 (LPG)	kg / 年	440	180
汽油使用量	L / 年	6,492.27	2029.18
柴油使用量	L / 年	22,183.65	16,323
重油使用量	L / 年	3,418,361	2,046,208
天然氣 (LNG) 使用量	m ³ / 年	15,175	13,247
總能源消耗量	GJ	37,194.99	33,998.69
組織特定度量值	噸	20,289.98	17,580
能源強度	GJ/ 噸	1.8332	1.9339

資訊來源：電力排放係數依經濟部能源局最新公告電力排碳係數計算。

◆ 組織內節能成果

基於企業社會責任及綠色生產永續經營之目標，本公司推動節能減碳行動，在報導期間，我們的具體措施如下：

節能措施	具體作為	估算節約量
舊大樓天井燈全數更換為 LED 燈	已完成更換	更換後每月用電較前一年降 2,000 度以上

◆ 組織外節能成果

「節能」是邁向永續之起點，本公司除了注重自身的管理措施外，也在意如何協助客戶降低能源耗損，最讓鉅橡引以為傲的便是「產品穩定度」，我們的產品穩定度遠高於同業，讓客戶在使用產品時，所「產生」的不良率可以降低，進而減少不必要的生產能源耗費。舉例來說，在鑽孔製程中，板厚均一性，板材平整度（板彎翹），板材生產材料選用，都會在此製程中有著致命性的影響，當板材的穩定度越低，客戶端的生產良率就會跟著波動，但在使用我們的產品後，相比競爭對手，可以減少生產的成品不良率，像是：節省客戶端不必要的耗損，協助客戶達到節能效果。

4.2 溫室氣體排放管理

鉅橡為建構永續發展策略，首先導入 ISO 14064-1: 2018 盤查本公司的溫室氣體排放狀況，以量身制定減少溫室氣體排放的相關措施。本次以佳里廠為盤查場域，下表為 2021 至 2022 年盤查結果：

項目	2021 年	2022 年
範疇一：直接溫室氣體排放 (公噸 CO ₂ e)	8,209.1427	73.0046
範疇二：間接溫室氣體排放 (公噸 CO ₂ e)	4,974.5007	4,524.3911
範疇三：其他間接排放源 (公噸 CO ₂ e)	67,004.9773	0
總排放量 = 範疇一 + 範疇二 + 範疇三 (公噸 CO ₂ e)	80,188.621	4,597.395
溫室氣體排放強度 (公噸 CO ₂ e/ 噸)	3.952	0.2615

註：

1. 範疇一是指直接來自於本公司所擁有或控制的排放源，其包含固定燃燒源、製程排放、交通運輸之移動燃燒源及逸散性的排放源，排放係數依經濟部能源局最新公告數據 6.0.4 版 (IPCC 第六次評估報告) 計算。
2. 範疇二是指能源間排放，如外購電力。
3. 溫室氣體排放種類：二氧化碳 (CO₂)、甲烷 (CH₄)、氧化亞氮 (N₂O)、氫氟碳化物 (HFCs)、全氟碳化物 (PFCs)、六氟化硫 (SF₆)、三氟化氮 (NF₃)。
4. 外購電力引用經濟部能源局公告之電力排放係數，2020 年電力排放係數 = 0.502kgCO₂e/kWh。

◆ 空污管理

本公司無排放破壞臭氧層物質 (ods) 的排放 (例如：氟氯碳化物 (CFCs)、氟氯烴 (HCFCs)、海龍 (Halon)、四氯化碳 (CCl₄)、1·1·1-三氯乙烷、氟溴烴 (HBFC) 和溴化甲烷)，但仍有氣體進行排放。我們嚴格把關排放數值，使得年平均監測值均遠遠低於排放標準值，下表為近三年空氣污染排放檢測結果：

檢測項目	2020 年			2021 年			2022 年		
	排放量 (kg)	排放標準 (ppm)	年平均監測值 (ppm)	排放量 (kg)	排放標準 (ppm)	年平均監測值 (ppm)	排放量 (kg)	排放標準 (ppm)	年平均監測值 (ppm)
揮發性有機物 VOCs	58,196	120	3	69,343	120	8	62,355	120	5
粒狀污染物 TSP	1,636	30	1	1,741	30	2	1,150	30	4.8
硫氧化物 SO _x	14,763	50	6	10,069	50	11	10,265	50	13
氮氧化物 NO _x	13,013	100	11	11,181	100	73	12,070	100	46

4.3 水資源與廢棄物管理

◆ 水資源管理

公司營運所在地點位於台南市佳里區，自來水為主要供水來源取自曾文水庫。為了有效管理水資源，公司使用了水資源風險評估工具，評估結果顯示其水資源風險均為中低風險區域。

年度	2022 年
取水量 (百萬公升)	34,324
排水量 (百萬公升)	23,340
耗水量 (百萬公升)	10,984
組織特定度量 (單位)	噸
組織特定度量值	17,580
用水密度	0.0021

註：

- 耗水量 = 取水量 - 排水量。
- 水回收再利用率 = 廠內循環用水量 / (取水量 + 廠內循環用水量) * 100%。
- 用水密集度計算方式為：取水量 (百萬公升) / 組織特定度量值。
- 組織特定度量單位，原則上每年度之單位以不變動為主，單位可填入：
 - 產品單位。
 - 產量 (如：公噸、公升，或百其瓦特)。
 - 大小 (如：平方公尺樓地板面積)。
 - 全職員工數。
 - 貨幣單位 (收入或銷售)。

◆ 廢棄物管理

審視本公司的廢棄物管理，在產品製程中，不會產生有害廢棄物，但在進行「壓合」時，會產生較多量的非有害廢棄物，像是廢紙混合物 D-0699，還有下表所示的其他非有害廢棄物。我們把生產線的廢棄物依特性分類處理，與合法清運廠商簽立清除合約。除此之外，本公司依廢棄物管理辦法申報系統 GPS 追蹤確保清運公司確實收集和監控廢棄物流向之措施。於報導期間內，本公司尚無發生嚴重洩漏之情事。

非有害廢棄物		
廢棄物組成成分	離場	
項目	廢棄物的產生 (噸)	處理方式
事業廢棄物及生活垃圾	368.26	焚化 (含能源回收)
一般化學物質混合物	2.93	其他回收作業
廢纖維或其他棉、布等混合物	0.80	焚化 (含能源回收)

05

鉅橡與員工

- 5.1人才架構
- 5.2員工福利
- 5.3職業安全與健康

Available Products For Customers' Demand



Aurora



五、鉅橡與員工

5.1 人才架構

◆ 員工概況

鉅橡人才組成可分為自聘員工跟非員工的工作者兩大類，包含派遣人員、委外人力等，2022 年共 6 人（保全 4 名 + 清潔 2 名），與前一年度相較人數無顯著波動。在報導期間，本公司全體員工數 253 人，其依不同性別分佈如下表：

鉅橡 2022 年員工人數概況				
地區	契約類型	女性	男性	總數
台灣	員工數	57	196	253
	正職員工數	57	194	251
	臨時員工數	0	2	2
	全職員工數	57	194	251
	兼職員工數	0	2	2

註：

1. 性別由員工自行認定。
2. 員工不揭露其性別。
3. 國內指台灣當地；國外指台灣以外之地區（如：美國、越南等）。
4. 員工：根據國家法律或循其相關適用要求，致與組織發生勞僱關係之個人（台灣為有投勞保之員工）。
5. 正職：簽訂不定期契約之個人。
6. 臨時：簽訂定期契約之個人。
7. 本公司無時數保證員工。
8. 全職：適用勞動基準法之工時定義之個人，台灣為每日不得超過 8 小時，每週不得超過 40 小時。
9. 兼職：排除全職之員工。
10. 本表計算採用人數 / 全時等量法。

鉅橡 2022 年非員工工作者資訊		
工作者類型	與公司的契約關係	工作者總數
保全	承攬	4
清潔	承攬	2

本公司重視當地居民的福利，且能夠加強和當地社區的和諧和增加員工工作之穩定性，於增聘人員時多以當地居民為主，像是台灣當地 100%、台南地區人才 90%，而本公司擔任高階管理階層為經理級以上。下表為報導期間，主管與非主管人員的性別、年齡分佈狀況：

年度		2021	2022	
項目 / 性別	年齡	人數	人數	
主管人員	男性	30 歲以下	0	1
		30-50 歲	31	28
		51 歲以上	9	5
	女性	30 歲以下	0	0
		30-50 歲	2	3
		51 歲以上	0	0
主管人員總計		42	37	
非主管理人員	男性	30 歲以下	34	40
		30-50 歲	112	108
		51 歲以上	11	14
	女性	30 歲以下	9	8
		30-50 歲	39	40
		51 歲以上	3	6
非主管理人員總計		208	216	
正職人員總計		250	253	

◆ 進用多元族群員工

本公司除了聘用台灣當地員工，也因為產生與法令的關係，進用多元化的員工，於報導期間內無聘僱原住民員工外，其他如國際移工、少數或弱勢群體的員工人數如下，其中少數或弱勢群體員工聘用人數均符合法規規範：

年度		2021	2022	
項目 / 性別	年齡	人數	人數	
國際移工	男性	30 歲以下	18	19
		30-50 歲	24	36
		51 歲以上	0	0
	女性	30 歲以下	0	0
		30-50 歲	0	0
		51 歲以上	0	0
少數或弱勢群體	男性	30 歲以下	0	0
		30-50 歲	0	0
		51 歲以上	0	0
	女性	30 歲以下	1	1
		30-50 歲	1	1
		51 歲以上	0	0

◆ 員工新進與離職

本公司人力規劃及各單位人力需求，任用以學識、品德、能力、經驗、適合於所任職務或工作為原則，以提升員工薪資與福利、降低人才的流動。與 2021 年相比，於報導期間，2022 年度的人力需求多為現場機台操作人員，因其職位須配合輪班作業，現況市場人力較無輪班意願，故為新進率下降之原因。另外，離職率下降之原因為近三年公司每年皆會重新檢視人員薪資福利，會依照工作績效表現進行合理的薪資調整，以致離職率下降。2021 年度及 2022 年度員工之新進、離職資料如下表所示：

鉅橡新進員工概況								
年度	2021 年				2022 年			
性別	男性		女性		男性		女性	
年齡\項目	人數	新進率 (%)	人數	新進率 (%)	人數	新進率 (%)	人數	新進率 (%)
30 歲以下	27	10.80	4	1.60	24	9.49	6	2.37
30-50 歲	33	13.20	10	4.00	33	13.04	11	4.35
51 歲以上	2	0.80	0	-	2	0.79	0	-
合計新進人數	76				76			
員工總人數	250				253			
總新進率 (%)	30.4%				30.04			

註：

1. 新進員工人數不扣除中途離職人員。
2. 該年齡組男(女)性員工新進率 = 當年該年齡組新進男(女)性人數 / 當年末營運據點總人數。
3. 總新進員工僱用率 = 當年新進人數 / 當年末營運據點總人數。

鉅橡離職員工概況								
年度	2021 年				2022 年			
性別	男性		女性		男性		女性	
年齡\項目	人數	離職率 (%)	人數	離職率 (%)	人數	離職率 (%)	人數	離職率 (%)
30 歲以下	23	9.20	2	0.80	12	4.74	5	1.98
30-50 歲	32	12.80	9	3.60	39	15.42	9	3.56
51 歲以上	7	2.80	0	-	8	3.16	0	-
合計離職人數	73				73			
員工總人數	250				253			
總離職率 (%)	29.2%				28.85			

註：

1. 界定公司離職的員工的類別：(如：辭職、免職、退職、退休或因工殉職等)。
2. 該年齡組男(女)性員工離職率 = 當年該年齡組離職男(女)性人數 / 當年末營運據點總人數。
3. 總離職員工僱用率 = 當年離職人數 / 當年末營運據點總人數。

◆ 營運變更之最少公告期限

本公司為確實保障員工工作權益，遵守勞動基準法相關法令規定，未來若發生重大營運變化、或要終止與員工之勞雇關係，將會依勞基法第 16 條辦理：

雇主依第十一條或第十三條但書規定終止勞動契約者，其預告期間依左列各款之規定：

1. 繼續工作三個月以上一年未滿者，於十日前預告之。
2. 繼續工作一年以上三年未滿者，於二十日前預告之。
3. 繼續工作三年以上者，於三十日前預告之。

勞工於接到前項預告後，為另謀工作得於工作時間請假外出。其請假時數，每星期不得超過二日之工作時間，請假期間之工資照給。雇主未依第一項規定期間預告而終止契約者，應給付預告期間之工資。

5.2 員工福利

◆ 幸福有感

本公司不分男女起薪符合勞基法之最基薪資，並依工作職務需求招募和給薪，我們因產線工作內容大多數需搬運重物，故應徵者多數為男性，使得男性同仁薪資較女性同仁高一些。為了更好地留住優秀人才，公司每年定期檢視員工的表現並給予調薪。這項制度是我們非常重視的一環，旨在鼓勵和獎勵那些在工作中表現優異、對公司發展做出積極貢獻的員工。透過定期的綜合評估，我們能夠確保薪酬水平與員工的工作表現相匹配，使員工感受到公司對其努力的認可。報導期間基本薪資與各職別年薪酬比例如下圖。

國家 / 地區	男性基層人員標準薪資與當地最低薪資的比例	女性基層人員標準薪資與當地最低薪資的比例
台灣 / 台南	1.25	1.05

各職別薪酬比例	人數		總年薪 (新台幣元)		薪酬比	
	女性	男性	女	男	女性	男性
管理職	3	34	51,277	77,200	0.66	1
非管理職	54	162	33,833	40,479	0.84	1
直接人員	26	120	31,295	41,065	0.76	1
間接人員	31	76	37,650	55,990	0.67	1

◆ 績效管理

本公司於報導期間內接受員工績效考核之比例如下：

項目	管理職	非管理職	直接人員	間接人員
接受考核的男性員工比例	100	100	100	100
接受考核的女性員工比例	100	100	100	100

◆ 退休制度

鉅橡依勞動基準法第 55 條列規定計算核發勞工退休金，且新制退休金提撥佔每月薪資比為 6%、舊制為 2% 提撥至專戶。為使員生在能有更優渥之退休生活，公司設立員工持股會，符合條件員工可申請加入會員，每月公司及員工提撥一定金額，至持股信託專戶之資金，為未來退休做準備，且依「勞工退休金條例」規定，退休新制按月提撥退休金至勞工之個人帳戶，而具有舊制退年資，設有「勞工退休準備金監督委員會」管理，每月依據精算師精算結果按比例提撥退休基金台灣銀行專戶。

◆ 完善福利

人事制度上本著勞基法的基本精神，落實執行法令相關規定，重視員工的權益，期望建立一個快樂和諧的工作職場。在薪資、升遷、獎懲、考績、休假、退休金等均與勞工相關之規定一致，針對員工年資滿三年或二級專員以上，可加入「員工持股會」，公司相對提撥 50% 金額作為補助，鼓勵員工在鉅橡深根發展，進而成為公司股東一員，共享公司經營績效。本公司設有職工福利委員會，舉辦各項員工交流活動，各項措施如下表說明，在我們人力銀行的招募資訊也同時揭露相關訊息：

- ◆ **獎金福利**：員工生日禮金、年終獎金、三節獎金、勞動節獎金、配偶生日餐費補助。
- ◆ **休假福利**：週休二日（現場技術人員採月排休制）、特休假、符合法令規定之各式休假。
- ◆ **保險福利**：勞保、健保、責任險、員工出差旅行平安險。
- ◆ **制度福利**：量身訂製員工制服、介紹獎金、完整的教育訓練、順暢的升遷管道、不定期員工溫馨關懷活動。
- ◆ **設備福利**：視聽圖書室、遮雨棚停車場。娛樂福利：員工聚餐補助、家庭日、年度國內旅遊、滿年資國外旅遊補助。
- ◆ **補助福利**：員工結婚禮金、生育禮金、喪葬慰問金、員工及直系眷屬住院慰問金。
- ◆ **其他福利**：福委會組織：每二周供應瑞穗鮮奶乙瓶；加班人員用餐：公司全額負擔。

◆ 育嬰留停執行情形

本公司依照「勞動基準法」、「性別工作平等法」之規定，實施員工育嬰留職停薪制度，並協助符合申請育嬰留停資格的員工申請育嬰留職停薪，且於留職停薪期滿後，安排回任原單位與職務，同時積極協助員工重新融入職場。近三年員工育嬰假留停情形，如下表所示，其中 2022 年當年度實際申請育嬰留停人數為男性「1」，但當年度育嬰留停應復職人數為女性「1」是因為同仁於 2021 年底申請育嬰留停，並於 2022 年復職；2021 年前一年度育嬰留停復職後持續工作一年人數為男性「0」，但 2020 年當年度育嬰留停實際復職人數為男性「1」，是因同仁 2020 年申請育嬰留停人員於當年度申請留停，並於當年度復職。

年度 性別 / 合計	2020 年			2021 年			2022 年		
	男性	女性	合計	男性	女性	合計	男性	女性	合計
符合育嬰留停申請 資格人數 A	3	0	3	1	2	3	6	4	10
當年度實際申請育 嬰留停人數 B	1	0	1	0	1	1	1	0	1
當年度育嬰留停應 復職人數 C	1	0	1	0	0	0	1	1	2
當年度育嬰留停實 際復職人數 D	1	0	1	0	0	0	1	1	2
前一年度育嬰留停 實際復職人數 E	0	0	0	1	0	1	0	0	0
前一年度育嬰留停 復職後持續工作一 年人數 F	0	0	0	0	0	0	0	1	1
當年度育嬰留停復 職率 %(D/C)	100	-	100	-	-	-	100	100	100
當年度育嬰留停留 任率 %(F/E)	-	-	-	-	-	-	100	100	100

計算方式：

應復職人數 = 育嬰留職停薪預計於該年度復職人數。

2021 年留任人數 = 2020 年實際復職人員且 2021/12/31 仍在職人數。

5.3 職業安全與健康

◆ 職安維護

鉅橡依據《職業安全衛生管理辦法》設置「職業安全衛生委員會組織」，由職業安全衛生委員會針對公司擬定之安全衛生政策及管理制度提出建議，並審議、協調及建議安全衛生相關事項。而職業安全衛生委員會的成員組成包含主席（總經理）、會議紀錄（工安課長）及委員（部門主管 / 單位主管 / 工安課人員 / 勞工代表），其中，勞工代表由員工遴選產生。目前遴選委員勞方代表為 6 人，資方代表為 14 人，合計 20 人，勞工代表占委員會人數 30%。

職業安全衛生委員會每季召開會議一次，與管理階層共同研議、協調、規劃及決策職業安全衛生相關議題，落實員工參與、諮詢與溝通。本公司「職業安全衛生委員會」組織與權責如下：

權責單位	職責
職業安全衛生委員會	<ol style="list-style-type: none"> 對雇主擬訂之勞工安全衛生政策提出建議。 協調、建議安全衛生自主管理計畫。 研議安全、衛生教育訓練實施計畫。 研議作業環境測定結果應採取之對策。 研議健康管理及健康促進事項。 研議各項安全衛生提案。 研議事業單位自動檢查及安全衛生稽核事項。 研議機械、設備或原料、材料危害之預防措施。 研議職業災害調查報告。 考核現場安全衛生管理績效。 研議承攬業務安全衛生管理事項。 其他有關勞工安全衛生管理事項。
工安課長 / 委員	<ol style="list-style-type: none"> 釐訂職業災害防止計畫，並指導有關部門實施。 規劃、督導各部門之勞工安全衛生管理。 規劃、督導安全衛生設施之檢點與檢查。 指導、督導有關人員實施巡視、定期檢查、重點檢查及作業環境測定。 規劃、實施勞工安全衛生教育訓練。 規劃勞工健康檢查、實施健康管理。 督導職業災害調查及處理，辦理職業災害統計。 向雇主提供有關勞工安全衛生管理資料及建議。 其他有關勞工安全衛生管理事項。

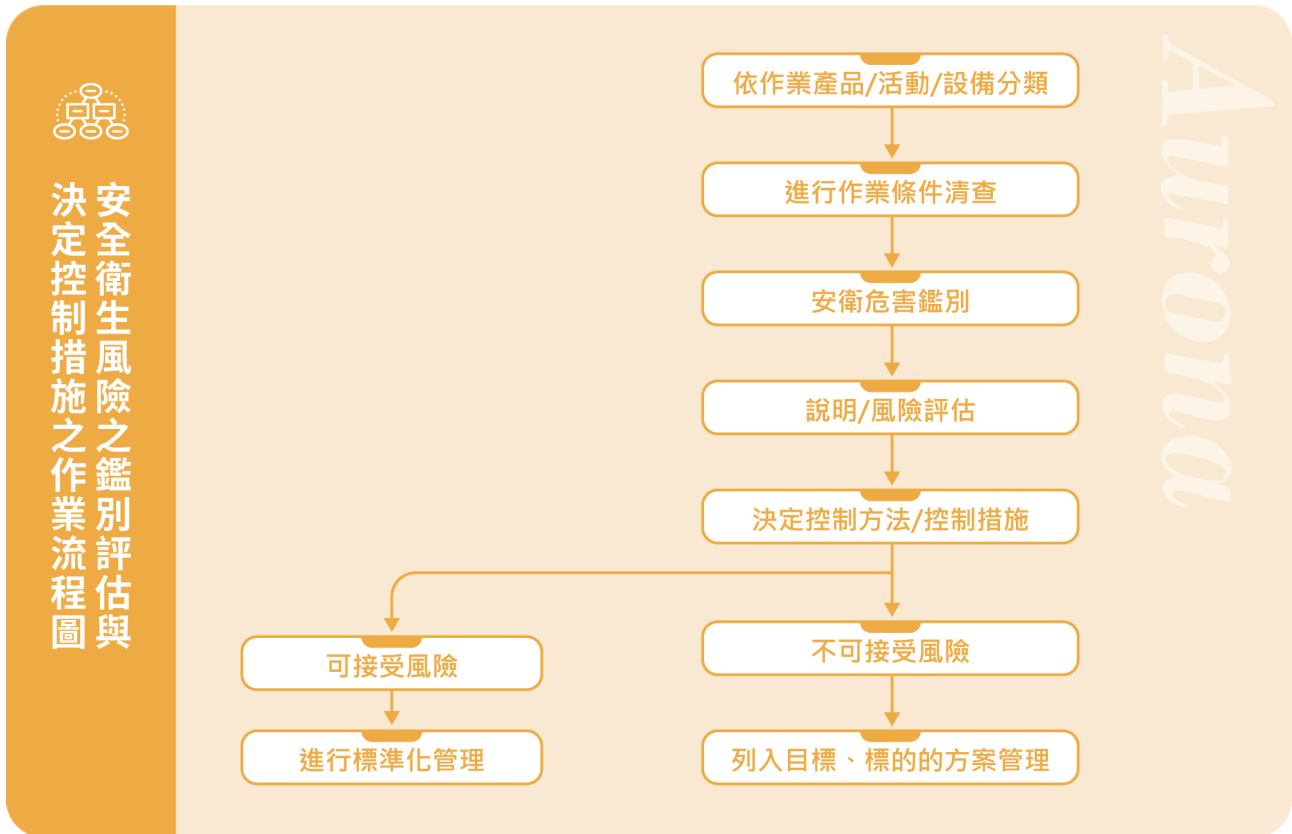
權責人員	職責
職業安全衛生委員會主席 (總經理)	1. 由事業經營負責人或其代理人擔任委員會主席。 2. 每三個月召開委員會會議，必要時召開臨時會議。 3. 督導環工室策劃一切有關安全衛生業務及推行之工作。 4. 核定公司之安全衛生年度工作計劃與管理規章。
會議紀錄 (工安課長)	1. 必須具有勞工安全衛生管理員證書或經其他法定教育訓練合格之資格者方可擔任之。 2. 釐訂職業災害防止計畫、緊急應變計畫，並指導有關部門實施。 3. 規劃、督導各部門辦理勞工安全衛生稽核及管理。 4. 規劃、督導安全衛生設施之檢點與檢查。 5. 規劃、督導有關人員實施巡視、定期檢查、重點檢查、危害通識及作業環境測定。 6. 規劃、實施勞工安全衛生教育訓練。 7. 規劃勞工健康檢查，實施健康管理。 8. 督導勞工疾病、傷害、殘廢、死亡等職業災害之調查處理及統計分析。 9. 實施安全衛生績效管理評估，並提供勞工安全衛生諮詢服務。 10. 提供有關勞工安全衛生管理資料及建議。 11. 他有關於勞工安全衛生管理事項。
委員 (部門主管 / 單位主管 / 工安課人員 / 勞工代表)	1. 職業災害防止計畫事項。 2. 安全衛生管理執行事項。 3. 定期檢查、重點檢查、檢點及其他有關檢查督導事項。 4. 定期或不定期實施巡視。 5. 提供改善工作方法。 6. 擬定安全作業標準。 7. 教導及督導所屬依安全作業標準方法實施。 8. 其他雇主交辦有關安全衛生管理事項。

◆ 職場安全

本公司導入 ISO 45001 職業安全衛生管理系統，依循 PDCA 逐步落實安全衛生管理工作，適用對象為鉅橡工作場所範圍內，亦包含進入本公司管轄區域從事作業活動之承攬商（含膳食供應商、保全、設備維修商等）之所有作業活動之員工總人數為 253 人 (100%)，及非員工總人數為 31 人 (100%)；各單位針對所屬作業進行危害辨識及風險評估後，以風險值高低進行改善，最後藉由績效指標的好壞，判斷改善之有效性。本系統實施範圍及適用對象涵蓋各廠廠內運作的場所及所有工作者，以確保所有人員的安全與健康，達成全方位的安全衛生管理，致力創造零災害的工作環境。本公司針對 ISO 45001 之管理程序如下：



依據危害鑑別及風險評估管理程序，訂定相關流程，執行工作環境及作業危害之辨識、評估及控制。在公司控制下，因作業活動而造成存在於工作場所周圍的危害、職業安全衛生管理系統之修正等進行鑑別風險危害。公司辨識及評估結果將不可接受之中、高等級風險，列入管理方案改善以降低風險等級，落實風險控制並確保管理系統之有效性。在報導期間，本公司危害辨識、風險評估及事故調查皆依程序書規章進行，無重大異常發生。安全衛生風險之鑑別評估與決定控制措施之作業流程圖如：



本公司亦要求供應商遵守基本勞動人權、企業社會責任、職業安全衛生管理、環境保護等重要面向。每年一次，以書面評估呈現，檢視其職業安全衛生風險。本公司管理供應商的職業安全衛生之方法參照職業安全衛生管理計畫執行，本計畫是依據職業安全衛生法施行細則第 31 條規定項目所訂定，包含下列事項，而供應商之職業安全衛生管理則在第 (6) 項中的採購管理事項中訂定規範。

- | | | |
|--------------------|--------------|------------------|
| (1) 危害風險評估 | (7) 安全衛生作業標準 | (12) 安全衛生資訊蒐集分享 |
| (2) 機械、設備或器具之管理 | (8) 自動檢查 | (13) 緊急應變措施 |
| (3) 危害性化學品管理 | (9) 安全衛生教育訓練 | (14) 職業災害調查與統計分析 |
| (4) 作業環境監測 | (10) 個人防護具 | (15) 安全衛生管理績效評估 |
| (5) 危險性工作場所評估 | (11) 健康管理 | |
| (6) 採購管理、承攬管理及變更管理 | | |

除此之外，本公司於報導期間亦持續強化承攬商安全管理措施，除入廠時進行承攬商一般安全衛生教育訓練之外，特別針對承攬商執行高風險的作業別時，落實相關安全措施。針對承攬商之作業流程、作業人員的訓練機制等相關方面，進行要求與監督，以落實政府法規及本公司之管理程序，若廠商有違反安全管理規定將視情節給予處罰。

◆ 健康管理

鉅橡為員工安全與健康之工作環境把關，公司依據作業現場特性，進行工作環境之改善，更針對危害作業場所（如噪音、甲醛作業等），教導及要求員工必須使用個人防護具，以期將暴露的危害減低至可接受的範圍，亦提供安全舒適的工作環境。

依據「勞工健康保護規則」，新進人員聘用前，需繳交體格檢查，以瞭解其健康狀況，從而安排適當的工作內容；並對在職員工實施定期健康檢查和特殊作業健檢，同時定期安排安全衛生教育訓練相關及消防演練等課程，不定期安排健康講座，積極推動健康服務及預防性措施健康促進工作。

此外，本公司針對一般作業在職員工實施健康檢查與管理，若在發現健康檢查檢測值異常之同仁，提供健康諮詢指導、追蹤管理。也為促進員工身心理健康，帶領員工一起抗壓、舒壓並提升自身健康的管理，鼓勵員工運動，自主享受運動；同時辦理護理衛教、政府衛生政策宣導。2022年本公司員工健康檢查公告與檢查項目、人數如下說明：

員工健康檢查人數與費用統計總表

一般健康檢查

檢查項目

1. 作業經歷、既往病史、生活習慣及自覺症狀之調查。
2. 身高、體重、腰圍、視力、辨色力、聽力（音叉）、血壓與身體各系統或部位之身體檢查及問診。
3. 胸部X光（大片）攝影檢查。
4. 尿糖、尿蛋白、酸鹼值、尿潛血、尿白血球酯酶、尿亞硝酸、尿酮體、尿膽紅素、尿膽素原、及比重之檢查。
5. 血液檢查：包含白血球 (WBC)、紅血球 (RBC)、血小板 (plt)、血色素 (Hb) 及各項血液檢查。
6. 血糖、血清丙胺酸轉胺酶 (ALT)、肌酸酐 (creatinine)、膽固醇、三酸甘油酯、高密度脂蛋白膽固醇、低密度脂蛋白膽固醇之檢查。
7. 腹部超音波（肝、膽、腎、脾、胰）。
8. 其他經中央主管機關指定之檢查。

檢查人數 (人)	209
檢查費用 (仟元)	84.80
特殊健康檢查	
檢查項目	甲醛、噪音
檢查人數 (人)	97
檢查費用 (仟元)	19.40

鉅橡2022年員工健康檢查照片



鉅橡2022年員工健康檢查照片



◆ 職業訓練

鉅橡重視培養人才之知識、技能、態度及執行業務必要之能力，每年底請各單位進行一個全面的需求評估，並編列出明年度的教育計劃，以提升從業人員的工作能力、技術和工作態度。本公司將依職務及實際需要規劃培訓課程，強化員工之專業知識、技能及專長，進而提升員工之工作績效。報導期間，公司教育訓練統計如下：

項目 / 類別	單位 / 性別	管理職		非管理職		直接人員		間接人員	
		男	女	男	女	男	女	男	女
員工總數	人	18	0	22	10	159	16	47	62
受訓總時數	小時	80	0	108	44	484	67	220	261
平均受訓時數	小時 / 人	4.44	0	4.91	4.40	3.04	4.19	4.68	4.21
受訓費用	元	13,320	0	14,730	13,200	9,120	12,570	16,380	14,735

本公司進行訓練的照片及圖說如下：

鉅橡2022年教育訓練照片



◆ 職業傷害

本公司為有效防止職業災害之發生，除依職業安全衛生法之規定，定時進行員工之一般安全衛生教育訓練，設置職業安全衛生委員會業務主管及管理人員，定期至各單位實施作業環境巡查，同時將勞工安全相關作業規範、各管理系統相關規範及安全資料表公告宣導，隨時供員工閱覽，使員工能更深入瞭解安全衛生的觀念及知識內化在員工的生活中。2022年本公司員工及非員工皆未發生職業傷害事件。

員工職業傷害統計表			
類別	項目	2021年	2022年
總工時	女性總經歷工時	23,657.5	114,736
	男性總經歷工時	132,998	396,696
	總經歷工時	156,655.5	511,432
職業傷害所造成的死亡人數	女性死亡人(次)數	0	0
	男性死亡人(次)數	0	0
	總計死亡人(次)數	0	0
嚴重的職業傷害人數 (排除死亡人數)	女性總計嚴重職業傷害人(次)數	0	0
	男性總計嚴重職業傷害人(次)數	0	0
	總計嚴重職業傷害人(次)數	0	0
可記錄之職業傷害數 (含死亡人數、嚴重職業傷害人數)	女性總計職業傷害人(次)數	1	0
	男性總計職業傷害人(次)數	5	0
	總計職業傷害人(次)數	6	0
職業傷害所造成的死亡比率		0	0
嚴重的職業傷害比率		0	0
可記錄的職業傷害比率		38.3	0.00

註：

1. 職業傷害所造成的死亡比率 = 職業傷害所造成的死亡人數 / 工作小時 * 1,000,000
2. 嚴重的職業傷害比率 = 嚴重的職業傷害數 (排除死亡人數) / 工作小時 * 1,000,000
3. 可記錄的職業傷害比率 = 可記錄的職業傷害數 (含死亡人數、嚴重職業傷害人數) / 工作小時 * 1,000,000

工傷人員復工評估圖



此圖為2021年

◆ 職業疾病

建立有效之調查與處理制度，對與工作有關的傷害、不健康、疾病和事故等展開起因及潛在原因的調查，以辨識出安全衛生管理系統失誤之處，並採取有效矯正預防措施，以免重複發生與工作有關的傷害、不健康、疾病和事故，訂定標示噪音場所、進行預防聽力受損之相關教育訓練、發放個人聽力防護具。本公司員工於報導期間，面臨之職業病類型如聽力受損等，統計如下：

員工職業傷害統計表				
類別	項目	2021 年	2022 年	
職業病所造成的死亡人數	女性死亡人(次)數	0	0	
	男性死亡人(次)數	0	0	
	總計死亡人(次)數	0	0	
可記錄之職業病件數	女性總計職業病件數	0	0	
	男性總計職業病件數	4	4	
		4	4	
	職業病所造成的死亡比率	0	0	
	可記錄的職業病比率	25.53	7.82	

註：

1. 職業病所造成的死亡比率 = 職業病所造成的死亡人數 / 工作小時 *1,000,000
2. 可記錄的職業病比率 = 可記錄的職業病比率 (含死亡人數、嚴重職業病人數) / 工作小時 *1,000,000
3. 2022 年度職業病 4 名案例是由勞動部所認可之勞工健康檢查醫院的職業醫學科專科醫師判定為第四級管理 (即定義為職業病)

06

社會關懷

6.1 社會公益

Available Products For Customers' Demand



Aurora



六、社會關懷

6.1 社會公益

本公司主要營運活動地區位於台南市佳里區。鉅橡秉持取之於社會，用之於社會之精神，提供場地給地方消防隊進行模擬演練及宣導措施，定期捐贈圖書給鄰近之國立北門高級農工職業學校，藉以豐富該校圖書館之藏書及供社區民眾利用。未來，我們仍持續回饋社會，與當地社區共享、共存。



鉅橡參與鉅亨網推動之社會公益活動



提供場地配合地方消防隊進行狀況模擬演練，配合消防隊推廣宣導 H-CARD 新措施



鉅橡參與高雄小天使家園推動之社會公益活動



董事長代表公司受領國立北門高級農工職業學校之贈書感謝狀

原型屋內部，右側牆面使用樂維雲霧灰，左側使用樂維古典白榆木。圖 / 陽明交大

原型屋牆面，使用樂維雲霧灰 圖 / 陽明交大

廚房牆面，使用樂維抹茶拿鐵。圖 / 陽明交大



原型簾空牆面，使用樂維羊毛白

原型屋內部，門框使用樂維絲光鈦金



贊助樂維美耐板一批予國立陽明交通大學學生參加「2022年歐洲盃太陽能十項全能綠建築競賽」，並榮獲「建築項目」金獎與「創新項目」銅獎雙料大獎。

公益活動名稱	金額 (新台幣元)	說明
物資捐贈	368,130	贊助樂維美耐板一批予國立陽明交通大學學生參加「2022年歐洲盃太陽能十項全能綠建築競賽」
圖書捐贈	100,000	捐贈圖書一批予台南市北門農工圖書館
關懷弱勢	50,000	參與高雄小天使家園推動之社會公益活動
	63,000	參與鉅亨網推動之社會公益活動
總計	581,130	



附錄

附錄一：GRI 永續性報導準則 (GRI 準則) 對照表

使用聲明	鉅橡企業股份有限公司已依循 GRI 準則報導 2022 年 1 月 1 日至 2022 年 12 月 31 日期間內 · GRI 內容索引表中引述的資訊。
GRI 1 使用	GRI 1：基礎 2021
適用 GRI 行業準則	n/a

GRI 準則類別 / 主題	編號	GRI 準則揭露內容	對應章節	頁碼	省略 / 備註
1. 組織及報導實務					
GRI 2 一般揭露 2021	2-1	組織詳細資訊	2.1 公司簡介	15	
	2-2	組織永續報導中包含的實體	1.1 關於本報告書	5	
	2-3	報導期間、頻率及聯絡人	1.1 關於本報告書	5	
	2-4	資訊重編	1.1 關於本報告書	5	
	2-5	外部保證 / 確信	1.1 關於本報告書	5	
2. 活動與工作者					
GRI 2 一般揭露 2021	2-6	活動、價值鏈和其他商業關係	2.1 公司簡介	15	
	2-7	員工	5.1 人才架構	42	
	2-8	非員工的工作者	5.1 人才架構	43	
3. 治理					
GRI 2 一般揭露 2021	2-9	治理結構及組成	2.1 公司簡介	15	
			2.2 治理績效	19	
	2-10	最高治理單的提名與遴選	2.2 治理績效	19	
	2-11	最高治理單位的主席	2.2 治理績效	19	
	2-12	最高治理單位於監督衝擊管理的角色	2.2 治理績效	19	
	2-13	衝擊管理的負責人	2.2 治理績效	19	
	2-14	最高治理單位於永續報導的角色	2.2 治理績效	19	
	2-15	利益衝突	2.2 治理績效	19	
	2-16	溝通關鍵重大事件	2.3 風險管理	23	
	2-17	最高治理單位的群體智識	2.2 治理績效	19	
	2-18	最高治理單位的績效評估	2.2 治理績效	19	
	2-19	薪酬政策	2.2 治理績效	19	
	2-20	薪酬決定流程	2.2 治理績效	19	
2-21	年度總薪酬比率	5.2 員工福利	43		
4. 策略、政策與實務					
GRI 2 一般揭露 2021	2-22	永續發展策略的聲明	董事長的話	2	
	2-23	政策承諾	2.4 法規遵循	27	
	2-24	納入政策承諾	2.4 法規遵循	27	
	2-25	補救負面衝擊的程序	2.4 法規遵循	27	
	2-26	尋求建議和提出疑慮的機制	2.4 法規遵循	27	
	2-27	法規遵循	2.4 法規遵循	27	
	2-28	公協會的會員資格	2.1 公司簡介	15	
	5. 利害關係人議合				
GRI 2 一般揭露 2021	2-29	利害關係人議合方針	2.2 治理績效	19	
	2-30	團體協約	-		無

GRI 準則類別 / 主題	編號	GRI 準則揭露內容	對應章節	頁碼	省略 / 備註
特定主題準則：200 系列 (經濟的主題)					
市場地位					
GRI 202 市場地位主題揭露 2016	202-1	不同性別的基層人員標準薪資與當地最低薪資的比率	5.2 員工福利	43	
	202-2	雇用當地居民為高階管理階層的比例	5.1 人才架構	41	
間接經濟衝擊					
GRI 203 間接經濟衝擊主題揭露 2016	203-1	基礎設施的投資與支援服務的發展及衝擊	6.1 社會公益	52	
	203-2	顯著的間接經濟衝擊	6.1 社會公益	52	
採購實務					
GRI 204 採購實務主題揭露 2016	204-1	來自當地供應商的採購支出比例	3.3 供應商管理	32	
反貪腐					
GRI 205 反貪腐主題揭露 2016	205-1	已進行貪腐風險評估的營運據點	-		
	205-2	有關反貪腐政策和程序的溝通及訓練	2.4 法規遵循	27	
	205-3	已確認的貪腐事件及採取的行動	2.4 法規遵循	27	
反競爭行為					
GRI 206 反競爭行為主題揭露 2016	206-1	反競爭行為、反托拉斯和壟斷行為的法律行動	2.4 法規遵循	19	
稅務					
GRI 207 稅務主題管理揭露 2019	207-1	稅務方針	2.2 治理績效	19	
	207-2	稅務治理、管控與風險管理	2.2 治理績效	19	
	207-3	稅務相關議題之利害關係人溝通與管理	2.2 治理績效	19	
GRI 207 稅務主題揭露 2019	207-4	國別報告	2.2 治理績效	19	
特定主題準則：300 系列 (環境的主題)					
生物多樣性					
GRI 304 生物多樣性主題揭露 2016	304-1	組織所擁有、租賃、管理的營運據點或其鄰近地區位於環境保護區或其它高生物多樣性價值的地區	-		無
	304-2	活動、產品及服務，對生物多樣性方面的顯著衝擊	-		無
	304-3	受保護或復育的棲息地	-		無
	304-4	受營運影響的棲息地中，已被列入 IUCN 紅色名錄及國家保育名錄的物種	-		無
特定主題準則：400 系列 (社會的主題)					
勞雇關係					
GRI 401 勞雇關係主題揭露 2016	401-1	新進員工和離職員工	5.1 人才架構	41	
	401-2	提供給全職員工 (不包含臨時或兼職員工) 的福利	5.1 人才架構	41	
	401-3	育嬰假	5.1 人才架構	41	
勞 / 資關係					
GRI 402 勞 / 資關係主題揭露 2016	402-1	關於營運變化的最短預告期	5.1 人才架構	41	

GRI 準則類別 / 主題	編號	GRI 準則揭露內容	對應章節	頁碼	省略 / 備註
5e 訓練與教育					
GRI 404 訓練與教育主題揭露 2016	404-1	每名員工每年接受訓練的平均時數	5.3 職業安全與健康	45	
	404-2	提升員工職能及過渡協助方案	5.3 職業安全與健康	45	
	404-3	定期接受績效及職業發展檢核的員工百分比	5.3 職業安全與健康	45	
員工多元化與平等機會					
GRI 405 員工多元化與平等機會 主題揭露 2016	405-1	治理單位與員工的多元化	5.1 人才架構	41	
	405-2	女性對男性基本薪資與薪酬的比率	5.2 員工福利	43	
不歧視					
GRI 406 不歧視主題揭露 2016	406-1	歧視事件以及組織採取的改善行動	2.4 法規遵循	27	
結社自由與團體協商					
GRI 407 結社自由與團體協商 主題揭露 2016	407-1	可能面臨結社自由及團體協商風險的營運據點或供應商	5.1 人才架構	41	
童工					
GRI 408 童工主題揭露 2016	408-1	營運據點和供應商使用童工之重大風險	-		無此情事
強迫或強制勞動					
GRI 409 強迫或強制勞動主題揭露 2016	409-1	具強迫與強制勞動事件重大風險的營運據點和供應商	-		無此情事
保全實務					
GRI 410 保全實務主題揭露 2016	410-1	保全人員接受人權政策或程序之訓練	5.3 職業安全與健康	45	
原住民權利					
GRI 411 原住民權利主題揭露 2016	411-1	涉及侵害原住民權利的事件	-		無此情事
當地社區					
GRI 413 當地社區主題揭露 2016	413-1	經當地社區議合、衝擊評估和發展計畫的營運活動	6.1 社會公益	52	
	413-2	對當地社區具有顯著實際或潛在負面衝擊的營運活動	6.1 社會公益	52	
公共政策					
GRI 415 公共政策主題揭露 2016	415-1	政治捐獻	-		無
行銷與標示					
GRI 417 行銷與標示主題揭露 2016	417-1	產品和服務資訊與標示的要求	3.1 品質保證	31	
	417-2	未遵循產品與服務之資訊與標示相關法規的事件	3.1 品質保證	31	
	417-3	未遵循行銷傳播相關法規的事件	3.1 品質保證	1	

重大主題揭露

GRI 編號	議題	行業準則編號	編號	GRI 準則揭露內容	對應章節	頁碼	省略/備註
GRI 3：重大主題 2021	管理方針	-	3-1	決定重大主題的流程	1.4 重大主題鑑別	7	
GRI 3：重大主題 2021	管理方針		3-2	重大主題列表	1.4 重大主題鑑別	7	
重大主題：經濟績效 (GRI201)							
GRI 3：重大主題 2021	管理方針		3-3	重大主題管理	1.5 公司管理方針	10	
GRI201	經濟績效主題揭露 2016	-	201-1	組織所產生及分配的直接經濟價值	2.2 治理績效	19	
		-	201-2	氣候變遷所產生的財務影響及其它風險與機會	2.3 風險管理	23	
		-	201-3	確定給付制義務與其他退休計畫	5.2 員工福利	43	
		-	201-4	取自政府之財務援助	2.2 治理績效	19	
重大主題：物料 (GRI301)							
GRI 3：重大主題 2021	管理方針		3-3	重大主題管理	1.5 公司管理方針	10	
GRI301	物料主題揭露 2016	-	301-1	所用物料的重量或體積	4.1 原物料與能源管理	37	
		-	301-2	使用回收再利用的物料	4.1 原物料與能源管理	37	
		-	301-3	回收產品及其包材	4.1 原物料與能源管理	37	
GRI 3：重大主題 2021	管理方針		3-3	重大主題管理	1.5 公司管理方針	10	
GRI302	物料主題揭露 2016	-	302-1	組織內部的能源消耗量	4.1 原物料與能源管理	37	
		-	302-2	組織外部的能源消耗量	4.1 原物料與能源管理	37	
		-	302-3	能源密集度	4.1 原物料與能源管理	37	
		-	302-4	減少能源消耗	4.1 原物料與能源管理	37	
		-	302-5	降低產品和服務的能源需求	4.1 原物料與能源管理	37	
重大主題：水與放流水 (GRI303)							
GRI 3：重大主題 2021	管理方針		3-3	重大主題管理	1.5 公司管理方針	10	
GRI303	水與放流水主題管理揭露 2018	-	303-1	共享水資源之相互影響	4.3 水資源與廢棄物管理	39	
		-	303-2	與排水相關衝擊的管理	4.3 水資源與廢棄物管理	39	
	水與放流水主題揭露 2018	-	303-3	取水量	4.3 水資源與廢棄物管理	39	
		-	303-4	排水量	4.3 水資源與廢棄物管理	39	
		-	303-5	耗水量	4.3 水資源與廢棄物管理	39	
重大主題：排放 (GRI305)							
GRI 3：重大主題 2021	管理方針		3-3	重大主題管理	1.5 公司管理方針	10	
GRI 305	排放主題揭露 2016	-	305-1	直接 (範疇一) 溫室氣體排放	4.2 溫室氣體排放管理	38	
		-	305-2	能源間接 (範疇二) 溫室氣體排放	4.2 溫室氣體排放管理	38	
		-	305-3	其它間接 (範疇三) 溫室氣體排放	4.2 溫室氣體排放管理	38	
		-	305-4	溫室氣體排放強度	4.2 溫室氣體排放管理	38	
		-	305-5	溫室氣體排放減量	4.2 溫室氣體排放管理	38	
		-	305-6	臭氧層破壞物質 (ODS) 的排放	4.2 溫室氣體排放管理	38	
		-	305-7	氮氧化物 (NOx)、硫氧化物 (SOx)、及其它顯著的氣體排放	4.2 溫室氣體排放管理	38	
重大主題：廢棄物 (GRI306)							
GRI 3：重大主題 2021	管理方針		3-3	重大主題管理	1.5 公司管理方針	10	

GRI 編號	議題	行業準則編號	編號	GRI 準則揭露內容	對應章節	頁碼	省略/備註
GRI 306	廢棄物主題管理揭露 2020	-	306-1	廢棄物的產生與廢棄物相關顯著衝擊	4.3 水資源與廢棄物管理	39	
		-	306-2	廢棄物相關顯著衝擊之管理	4.3 水資源與廢棄物管理	39	
	廢棄物主題揭露 2020	-	306-3	廢棄物的產生	4.3 水資源與廢棄物管理	39	
		-	306-4	廢棄物的處置移轉	4.3 水資源與廢棄物管理	39	
		-	306-5	廢棄物的直接處置	4.3 水資源與廢棄物管理	39	
廢汙水和廢棄物主題揭露 2016	-	306-3	嚴重洩漏	4.3 水資源與廢棄物管理	39		
重大主題：供應商環境評估 (GRI308)							
GRI 3：重大主題 2021	管理方針		3-3	重大主題管理	1.5 公司管理方針	10	
GRI 308	供應商環境評估主題揭露 2016	-	308-1	使用環境標準篩選新供應商	3.3 供應商管理	32	
		-	308-2	供應鏈中負面的環境衝擊以及所採取的行動	3.3 供應商管理	32	
重大主題：職業安全衛生 (GRI403)							
GRI 3：重大主題 2021	管理方針		3-3	重大主題管理	1.5 公司管理方針	10	
GRI 403	職業安全衛生主題管理揭露 2018	-	403-1	職業安全衛生管理系統	5.3 職業安全與健康	45	
		-	403-2	危害辨識、風險評估及事故調查	5.3 職業安全與健康	45	
		-	403-3	職業健康服務	5.3 職業安全與健康	45	
		-	403-4	有關職業安全衛生之工作者參與、諮商與溝通	5.3 職業安全與健康	45	
		-	403-5	有關職業安全衛生之工作者訓練	5.3 職業安全與健康	45	
		-	403-6	工作者健康促進	5.3 職業安全與健康	45	
		-	403-7	預防和減緩與業務關係直接相關聯之職業安全衛生的衝擊	5.3 職業安全與健康	45	
	職業安全衛生主題揭露 2018	-	403-8	職業安全衛生管理系統所涵蓋之工作者	5.3 職業安全與健康	45	
		-	403-9	職業傷害	5.3 職業安全與健康	45	
		-	403-10	職業病	5.3 職業安全與健康	45	
重大主題：供應商社會評估 (GRI414)							
GRI 3：重大主題 2021	管理方針		3-3	重大主題管理	1.5 公司管理方針	10	
GRI 414	供應商社會評估主題揭露 2016	-	414-1	使用社會標準篩選新供應商	3.3 供應商管理	32	
		-	414-2	供應鏈中負面的社會衝擊以及所採取的行動	3.3 供應商管理	32	
重大主題：顧客健康與安全 (GRI416)							
GRI 3：重大主題 2021	管理方針		3-3	重大主題管理	1.5 公司管理方針	10	
GRI416	顧客健康與安全主題揭露 2016	-	416-1	評估產品和服務類別對健康和安全的衝擊	3.1 品質保證	31	
		-	416-2	違反有關產品與服務的健康和安全法規之事件	3.1 品質保證	31	
重大主題：客戶隱私 (GRI418)							
GRI 3：重大主題 2021	管理方針		3-3	重大主題管理	1.5 公司管理方針	10	
GRI418	客戶隱私主題揭露 2016	-	418-1	經證實侵犯客戶隱私或遺失客戶資料的投訴	3.2 顧客服務	32	

* 自訂主題	編號	GRI 準則揭露內容	對應章節	頁碼	省略 / 備註
* 資訊安全					
GRI 3 資訊安全管理方針	3-3	重大主題管理	1.5 公司管理方針	10	
* 創新產品與技術					
GRI 3 創新產品與技術管理方針	3-3	重大主題管理	1.5 公司管理方針	10	
* 客戶服務管理					
GRI 3 客戶服務管理技術管理方針	3-3	重大主題管理	1.5 公司管理方針	10	
* 誠信經營					
GRI 3 誠信經營管理方針	3-3	重大主題管理	1.5 公司管理方針	10	
* 風險管理					
GRI 3 風險管理 w 管理方針	3-3	重大主題管理	1.5 公司管理方針	10	

附錄二：永續會計準則 SASB 對照表

產業別：電子零組件業					
揭露主題	指標編號	揭露指標	性質	報告內容章節對照	頁碼
產品安全性	TC-HW-230A.1	描述辨識和解決產品數據安全風險的方法	討論和分析	3.1 品質保證	31
員工多元化與包容性	TC-HW-330A.1	管理階層、技術人員及其餘所有員工之性別及種族的百分比	定量	5.1 人才架構	41
	TC-HW-410A.1	符合電子業材料聲明標準格式 (IEC 62474)	定量	3.1 品質保證	31
產品生命週期管理	TC-HW-410A.2	電子產品環境影響評估工具 (EPEAT)	定量	3.1 品質保證	31
	TC-HW-410A.3	能源之星標章 (ENERGY STAR®) 之合格產品收入百分比	定量	3.1 品質保證	31
	TC-HW-410A.4	報廢產品與電子垃圾隻重量回收百分比	定量	3.3 供應商管理 4.1 原物料與能源管理	32 37
供應鏈管理	TC-HW-430A.1	上級供應商之 (a) 所有設施 (b) 高風險設施，通過責任商業聯盟行為準則 (RBA) 的驗證審核流程百分比	定量	不適用	
	TC-HW-430A.2	上級供應商之 (1) 上述驗證審核流程之不符合率、(2) 主要與其他不符合之相關修正率	定量	3.3 供應商管理	32
原料採購	TC-HW-440A.1	描述使用關鍵原物料之風險管理	討論和分析	4.1 原物料與能源管理	37

附錄三：上市上櫃公司氣候相關資訊

項目	對應章節	頁碼
1. 敘明董事會與管理階層對於氣候相關風險與機會之監督及治理。	2.3 風險管理	23
2. 敘明所辨識之氣候風險與機會如何影響企業之業務、策略及財務 (短期、中期、長期)。	2.3 風險管理	23
3. 敘明極端氣候事件及轉型行動對財務之影響。	2.3 風險管理	23
4. 敘明氣候風險之辨識、評估及管理流程如何整合於整體風險管理制度。	2.3 風險管理	23
5. 若使用情境分析評估面對氣候變遷風險之韌性，應說明所使用之情境、參數、假設、分析因子及主要財務影響。	2.3 風險管理	23
6. 若有因應管理氣候相關風險之轉型計畫，說明該計畫內容，及用於辨識及管理實體風險及轉型風險之指標與目標。	2.3 風險管理	23
7. 若使用內部碳定價作為規劃工具，應說明價格制定基礎。	-	
8. 若有設定氣候相關目標，應說明所涵蓋之活動、溫室氣體排放範疇、規劃期程，每年達成進度等資訊；若使用碳抵換或再生能源憑證 (RECs) 以達成相關目標，應說明所抵換之減碳額度來源及數量或再生能源憑證 (RECs) 數量。	-	
9. 溫室氣體盤查及確信情形。(表 1-1)	-	



鉅橡企業股份有限公司

地址：台南市佳里區海澄里萊芋寮12之27號

Tel: 06-7266335

Fax: 06-7266331

E-mail:aurona@aurona.com.tw